

Kotka-Kouvola valtatie 15 parantamishankkeen tiesuunnitelma-alueen muinaisjäännösinventointi 2018



Johanna Rahtola
Timo Jussila
Teemu Tiainen



Tilaaaja: Kaakkois-Suomen elinkeino-, liikenne ja ympäristökeskus

Sisältö

Perustiedot	2
Yleiskartat	4
Inventointi	5
Tulos	9
Kuvia	9
Lähteet	10
Muinaisjäännökset	11
1. KOUVOLA KIVIKOSKI.....	11
2. KOUVOLA INKEROINEN ONKIOJA.....	13
3. KOTKA TUULI.....	14
4. KOTKA NOVETA.....	15
5. KOTKA VILKIN SAHA	16
6. KOTKA NIKKARINMÄKI	18
7. KOTKA SUURI RANTATIE KARHUSUO.....	19
8. KOTKA HAUDANMÄKI.....	22
9. KOUVOLA-KOTKA HAAVISTO	23
10. KOUVOLA HAVUKKA	24
11. KOUVOLA VEHKAOJANSUO W.....	25
Muut kohteet (havaintopaikat)	27
12. KOTKA YLÄNUMMI.....	27
13. KOTKA PELTOLA	28
14. KOTKA PÄÄRNILÄ.....	29
15. KOTKA JAAKKOLA	29
16. KOTKA RANTAHAKA.....	31
17. KOTKA SUURI RANTATIE RANTAHAKA	32
18. KOUVOLA TAMMASSUO	33
19. KOUVOLA KÄRMEENPESÄNKALLIO	34
20. KOUVOLA TYKKIMÄKI	35

Kansikuva: Kotka- Kouvola valtatieä kuvattuna Kotkan suuntaan Kärmeenpesänkallion kohdalla.

Perustiedot

Alue: Kotka – Kouvola valtatie 15 parantamisen tiesuunnitelma-alue.

Tarkoitus: Selvittää sijaitseeko valtatie 15 suunnitelma-alueella välillä Kotka - Kouvola muinaisjäännöksiä tai muita suojeltavaksi katsottavia arkeologisia jäänteitä.

Työaika: Maastotyö 8.9. – 8.10.2018.

Tilaaja: Kaakkois- Suomen elinkeino-, liikenne ja ympäristökeskus.

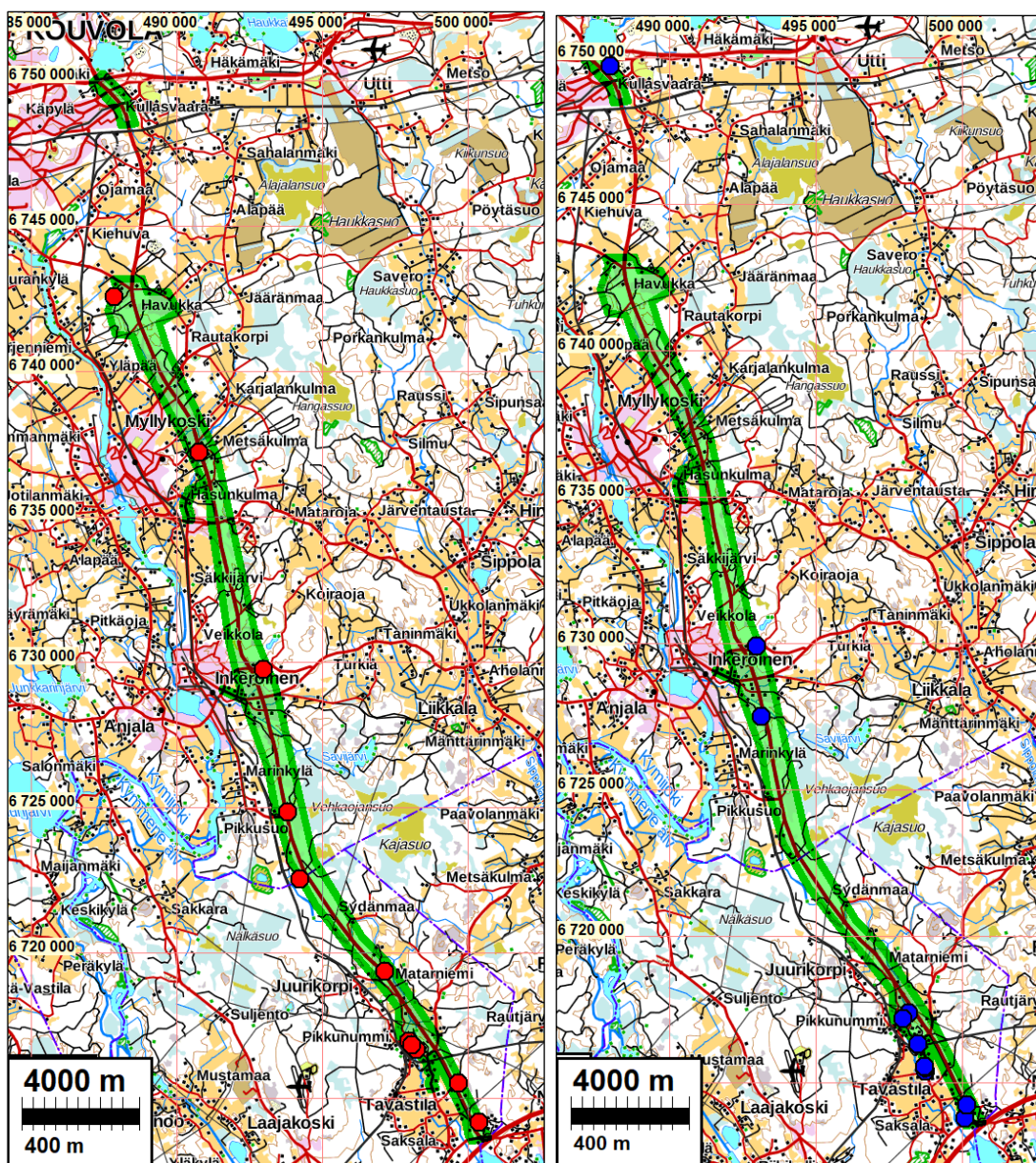
Tekijä: Mikroliitti Oy, Johanna Rahtola, Timo Jussila ja Teemu Tiainen.

Aikaisemmat tutkimukset alueella: Matti Huurre 1967 inventointi, Kreetta Lesell 2005 inventointi, Katja Vuoristo 2005–2006 inventointi. Yksittäisillä kohteilla tehdyt tutkimukset on mainittu kohdekuvausten yhteydessä.

Tulokset: Alueelta tunnettiin entuudestaan 6 kiinteää muinaisjäännöstä: kaksi Kustaan sodan (1788–1790) aikaista sotilaiden leiripaikkaa *Kivikoski* (raportin kohde nro: 1) ja *Inkeroinen Onkioja* (2), kolme kivikautista asuinpaikkaa, *Noveta* (4), *Vilkin saha* (5) ja *Nikkarinmäki* (6), yksi kivikautinen pyyntikuoppakohde *Tuuli* (3), sekä kaksi

mahdollista muinaisjäännöstä vanhan tien siltarakenne *Suuri Rantatie Karhusuo* (7) ja vanhan tielinjan käytöstä poistunut osa *Suuri Rantatie Rantahaka* (17).

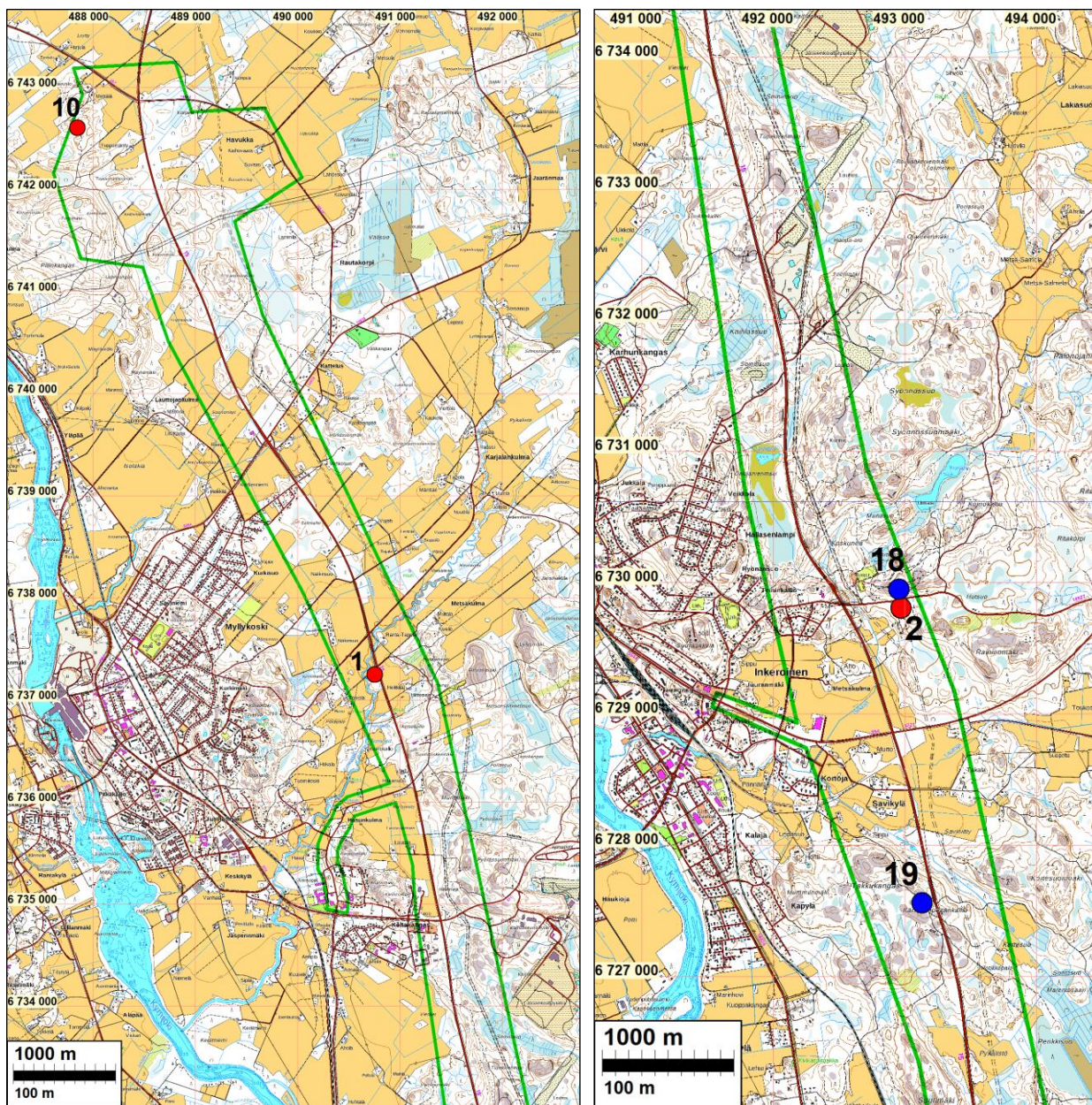
Muinaisjäännösinventoinnissa rajattiin kivikautinen asuinpaikka *Vilkin saha* (5) ja tarkastettiin mahdollinen pyyntikuoppa *Tuuli* (3). Alueelta löytyi neljä uutta muinaisjäännöstä: historiallisen ajan naurishaudat *Haudanmäki* (8), historiallisen ajan rajamerkit *Haavisto* (9) ja *Havukka* (10), sekä ajoittamaton kuoppakohde *Vehkaojansuo W* (11). Muinaisjäännösrekisterissä mahdollisena muinaisjäännöksenä ollut *Suuri Rantatie Karhusuo* (7) todettiin kiinteäksi muinaisjäännökseksi, paikalla on vanhaan tielinjaan Suureen Rantatiehen liittyvä sillan jäännös. Mahdollinen muinaisjäännös *Suuri Rantatie Rantahaka* (17) todettiin muuksi kohteeksi, paikalla ei ole Suuren Rantatiehen liittyvää säilynyttä, käytöstä poistunutta osaa vanhasta tiestä. Vanhoilla kartoilla ja/tai maastossa havaittiin kohteita tai jäännöksiä joiden ei katsota olevan suojelukohteita, mutta koska ne ovat yleisesti havaittavia rakennejäännöksiä tai vanhoilla kartoilla näkyviä kylätontteja kuvataan ne raportissa muina kohteina nro. 12–20.



Edellisellä sivulla vasemmalla kartalla muinaisjäännökset - suojelukohteet - punaisin pistein, oikealla muut havaintopaikat sinisin pistein. Tutkimusalue on vihreällä.

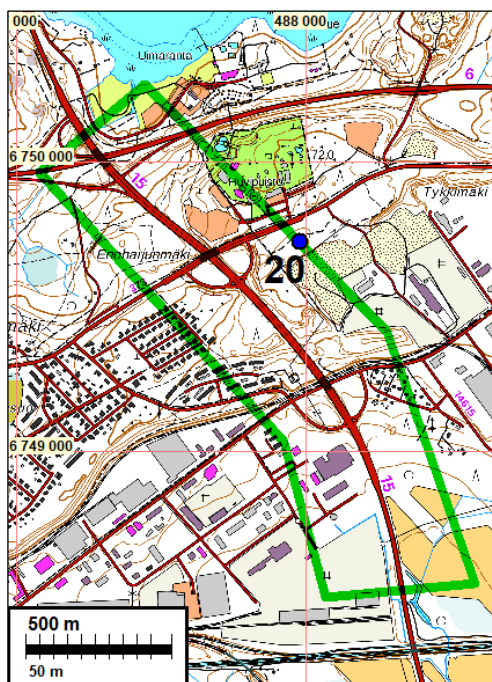
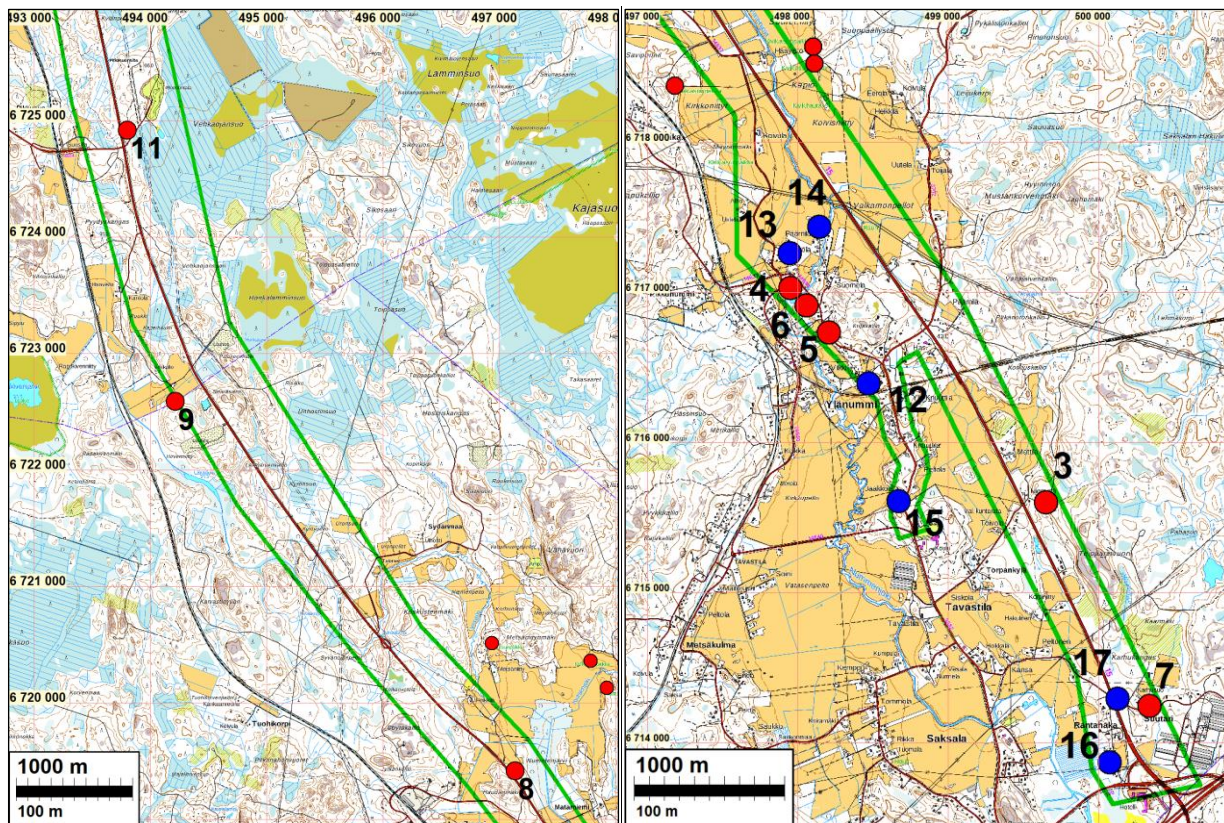
Selityksiä: Koordinaatit ja kartat ovat ETRS-TM35FIN koordinaatistossa. Kartat ovat Maanmittauslaitoksen maastotietokannasta 9/2018, ellei toisin mainittu. Muinaisjäännösrekisteri on tarkastettu 10/2018. Valokuvia ei ole talletettu mihinkään viralliseen arkistoon, eikä niillä ole mitään kokoelmatunnusta. Valokuvat ovat digitaalisia ja ne ovat Mikroliitti Oy:n serverillä.

Yleiskartat



Vihreällä = Tutkimusalueen raja. Punainen pallo ja numero = Kiinteä muinaisjäännös (SM)
Sininen pallo ja numero = Muu havainto (ei suojelukohde). Numerot viittaavat tämän raportin kohteisiin.

Punaisiin pallon ilman numeroa = tutkimusalueen ulkopuolella, sen lähialueella sijaitsevat tunnetut muinaisjäännökset.



Erillinen alue vt:6:n liittymän alueella Kouvolaassa.

Inventointi

Kaakkois- Suomen elinkeino-, liikenne ja ympäristökeskuksella on hanke valtatie 15 parantamiseksi välillä Kotka - Kouvola. Museovirasto antoi hankkeesta lausunnon 19.6.2018 (MV/323/05.01.00/2018), jossa se edellytti hankealueella tehtäväksi arkeologista inventointia. Kaakkois-Suomen ELY -keskus tilasi edellytetyn tutkimuksen Mikroliitti Oy:ltä. Johanna Rahtola, Timo Jussila ja Teemu Tiainen tekivät muinaisjäännösinventoinnin maastotyön 8.9 – 8.10.2018 välisenä aikana tutkimuksen kannalta hyvissä olosuhteissa.

Suunnitelma-alue alkaa etelässä Kotkan Rantahaan kohdalla, Haminantien eteläpuolelta ja päättyy pohjoisessa Kouvolan Havukan kohdalle. Alue käsittää nykyisen valtatie 15 -moilemmin puolin noin 150–500 metrin leveydeltä. Ylänummen kohdalla alue käsittää osan Juurikorventien ja Tavastilantien laidoista noin 100 m leveydeltä molemmin puolin, Inkeröisten kohdalla alue ulottuu jonkin matkaa myös Inkeröisten tien varrelle ja Hasunkulmassa Hasunkulmankujalle. Pohjoisessa Kouvolassa Tykkimäen länsipuolella on lisäksi pieni erillinen alue, joka sijoittuu Lahdentien, Karjalankadun, Kotkan valtatie ja Tehotien liittymien alueelle Käyrälammen lounaispuolelle.

Alueella on aikaisemmin inventoinut Kreetta Lesell vuonna 2005 Kotka – Kouvola valtatie 15 inventoinnissa. Alueelle on ulottunut myös Katja Vuoriston vuosina 2005–2006 tekemä Kotkan kunnan inventointi ja sitä edeltänyt Matti Huurteen vuonna 1967 tekemä Kymi inventointi. Yksittäisillä muinaisjäänneksillä tehdyt tutkimukset on esitetty kohdekuvausten yhteydessä.

Alue sijaitsee nykyisten Kouvolan ja Kotkan kaupunkien alueella, entisten Valkealan, Vehkalahden ja Sippolan pitäjien alueella. Alueen pohjoispää ja keskiosa on ollut vanhojen karttojen perusteella historiallisella ajalla kylien takamaita. Vanhojen kylien Valkealan, Viialan ja Mämmälän asutus on keskittynyt Kymijoen tuntumaan, nyt tutkittavan alueen ulkopuolelle.

Alueen eteläpäässä sijaitsevien vanhojen kylien Saksala, Tavastila, Neuvoton ja Ylänummi asutus on sijainnut tutkimusalueen liepeillä ja osin sen alueella.

Vuosina 1828–40 laaditun isojakokartan (*G9:4/1-12 Ylänummi*) perusteella Ylänummen kylän kylätontteja on alueella neljä. Kylätonteista suurin on nykyisen Ylänummen kohdalla useita taloja käsittävä talokeskittymä, minkä lisäksi alueella on kolme Ylänummen kylän yksittäistalotonttia. Neuvottoman kylän alueella on yksi kylätontti tutkimusalueella, tontti näkyy tosin vain vuoden 1843 pitäjäkartalla (*3042 01 Kymi*), vuosina 1825–40 laaditulla isojakokartalla (*G9:3/1-12 Tavastila, Saksala ja Neuvoton*) paikalla on pelkkä raja. Muutoin alueen eteläpään kylien asutus sijaitsee vanhojen karttojen perusteella tutkittavan alueen ulkopuolella. Kaikki alueella sijaitsevat vanhat kylä- ja talotontit ovat rakennetulla ja edelleen asutulla alueella. Vanhat tonttimaat on kuvattu muina kohteina nro. 12–16.

Vuosina 1788–1790 käydyn Kustaa III:n sodan taistelupaikkoja tunnetaan nykyisen Kouvolan alueelta, tutkimusaluetta lähinnä on *Anjalan taistelupaikka* Inkeröisissä. Alueella ei sijaitse kyseisen sodan taistelupaikkoja, mutta alueelta tunnetaan kaksi sodan aikaista sotilaiden leiripaikkaa *Kivikoski (1) Inkeroinen Onkioja (2)*.

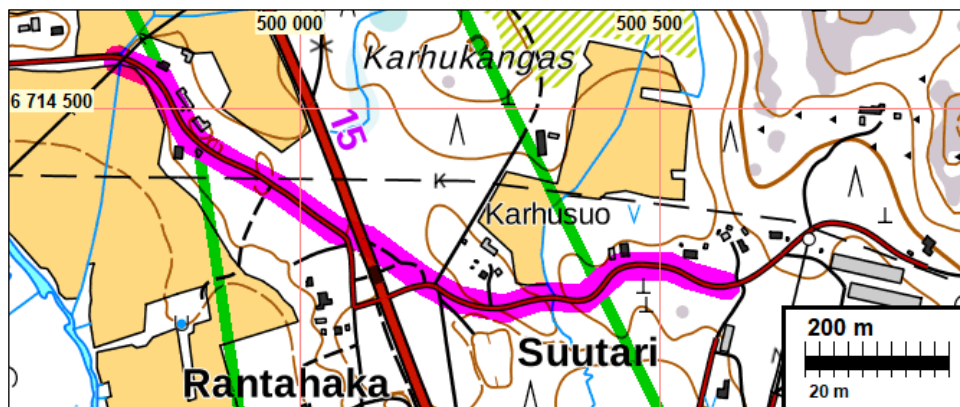
Alueen poikki kulkee kaksi merkittävää vanhaa tielinjaa, pohjoisessa Kouvolan alueella Ylinen Viipurintie ja etelässä Kotkan alueella Suuri Rantatie. Tielinjat on nähtävissä mm. vuosina 1776–1805 laadittujen karttojen perusteella koostetusta Kuninkaan tiekartasto Suomesta 1790 teoksessa.

Suuri Rantatie on rakennettu aikanaan Turun ja Viipurin välille. Suurin osa tielinjasta on edelleen käytössä olevaa tietä. Vanha tielinja kulkee tutkimusalueen poikki pitkin Kievarin- ja Karhuosuontietä. Osa tielinjasta on RKY – aluetta (Valtakunnallisesti merkittävät rakennetut kulttuuriympäristöt), tutkimusalueen poikki kulkevalla osalla koko matkalta. Karhuosuontielle suo-ojan ylittävälle kohdalle on Senaatin kartastoon (*Vehkalahti X40*, vuodelta 1885) merkitty silta. Silta- paikka on muinaisjäänne rekisterissä mahdollisena muinaisjäänneksenä *Suuri Rantatie Karhusuo (7)*.

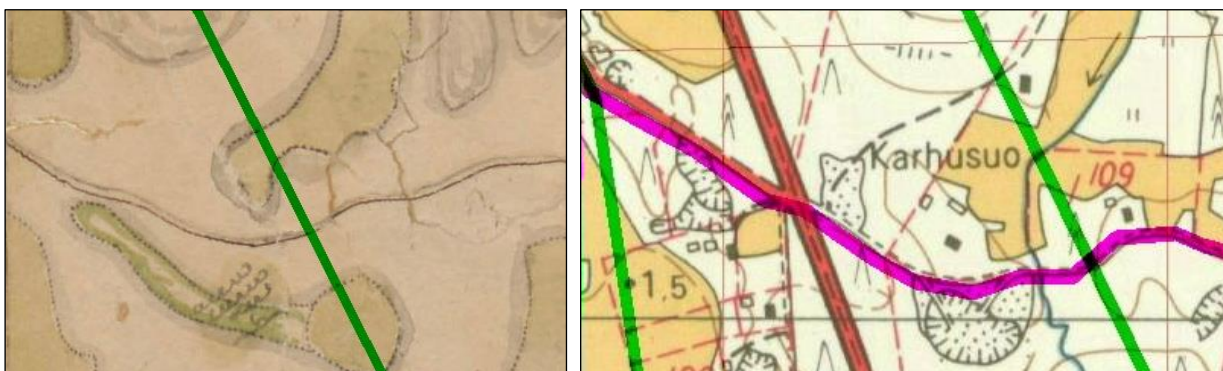
Karhuosuontieltä luoteeseen kohti valtatieä jatkuva osa vanhasta tielinjasta on sekin muinaisjäänne rekisterissä mahdollisena muinaisjäänneksenä *Suuri Rantatie Rantahaka (17)*. Esa

Mikkola paikansi kohteet kartta-aineiston perusteella vuonna 2005, eikä niitä tuolloin tarkastettu maastossa.

Tässä inventoinnissa tehtyjen maastohavaintojen perusteella katsotaan, että kohde nro 7 **Suuri Rantatie Karhusuo** (kts. s. 19) on kiinteä muinaisjäännös ja kohde nro 17 Suuri Rantatie Rantahaka (kts. s.32) on muu kohde – mikä tarkoittaa että kohde ei ole suojelukohde.

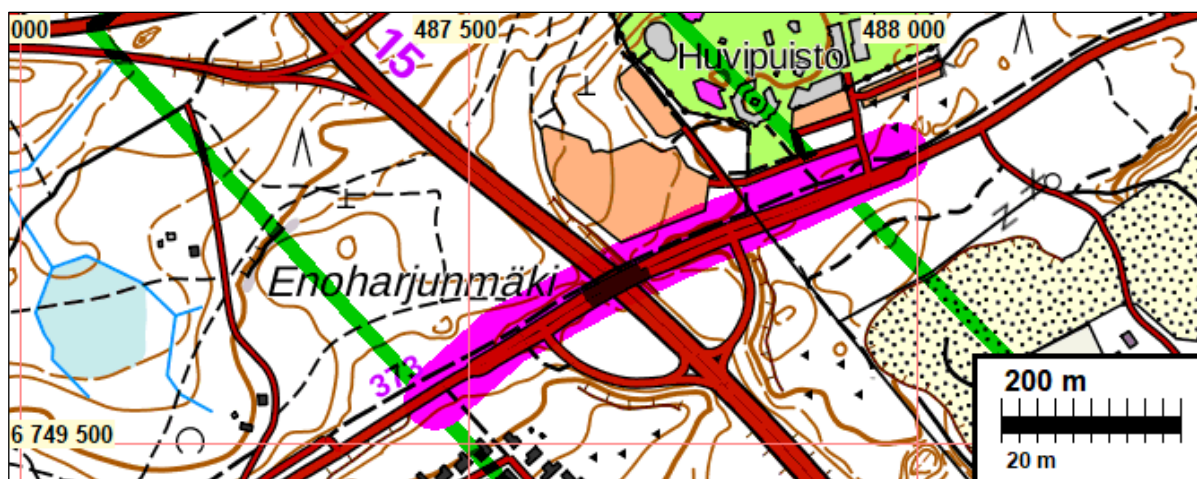


Suuren Rantatien tielinjaus tutkimusalueen kohdalla on merkitty vaaleanpunaisella.

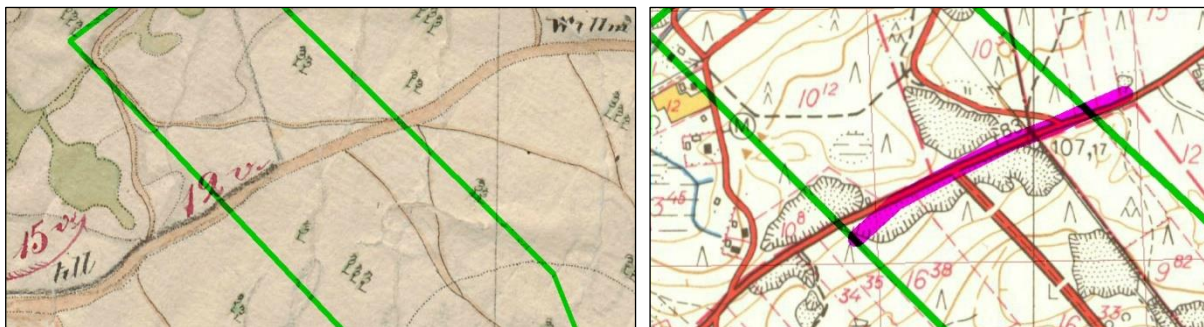


Vasen kartta: Ote pitäjänkartasta vuodelta 1843 (3042 01 Kymi) Suuren Rantatien linja tutkimusalueen kohdalla. Oikea kartta: Peruskartasta vuodelta 1968 (3042 01 Kymi) Suuren Rantatien linjaus on merkitty vaaleanpunaisella.

Hämeenlinnan ja Viipurin välille rakennetun Ylisen Viipurintien linja, kulkee Kouvolan Tykkimäen kohdalla nykyistä Karjalankatua pitkin ja on koko alueen osalta edelleen käytössä olevaa tietä.



Ylisen Viipurintien tielinjaa tutkimusalueen kohdalla, tielinjan kohta merkitty vaaleanpunaisella.



Vasen kartta: Ote pitäjänkartasta vuodelta 1847 (Valkeala 3113 08). Oikea kartta: Ote peruskartasta vuodelta 1965 (Valkeala 3113 08), tielinjan kohta merkitty vaaleanpunaisella.

Alueelta tunnetaan ennestään kolme kivikautista asuinpaikkaa *Noveta* (4), *Vilkin saha* (6) ja *Nikkarinmäki* (5), ne sijaitsevat Ylänummen alueella Nummenjoen läheisyydessä. Asuinpaikat on paikannettu 1950–60 –luvulla, jolloin niillä on myös tehty useita arkeologisia kaivauksia, sekä tarkastuskäyntejä. Muutama alueella sijainnut kivikautinen asuinpaikka (mm. Vikin saha II) on ns. loppuun tutkittu ja niiden osalta suojelu on poistettu. Nykyisin alueella on asuin-, sekä teollisuusrakennuksia teineen ja pihoineen.

Ennestään tunnettu kivikautinen pyyntikuoppakohde *Tuuli* (3) sijaitsee valtatie itäpuolella Niemelän kohdalla. Paikalla on aikaisemmin sijainnut kivikautinen asuinpaikka, joka on tutkittu kokonaisuudessaan pois 1960-luvulla ja sen paikalla on nyt (vanha) hiekkakuoppa.

Alueella esihistoriallisia, rantasidonnaisia muinaisjäännöksiä voi sijaita korkeustasoilla 10–40 m. Itämeren Litorinamerivaiheen transgression (n. 5700–5200 eKr.) taso on alueella 26–30 m korkeustasojen välillä. Sitä ylemmät korkeustasot ovat Ancylusjärven alkupuoliskon rantatasoja. Yli 30 m tasoilla kivikauden esiintyminen on siis mahdollista, mutta ei kovin todennäköistä, kuin preboreaalisille asujille asuinpaikan sijaksi kelvaneilla hyvillä hiekkamailla, suojaisissa paikoissa. Varhaisessa Ancylusjärvivaiheessa (preboreaalisella ilmastokaudella n. ennen 8200 eKr.) asutus on ollut hyvin harvaa. Ancylusjärven tasoilta kuitenkin etsittiin kivikautta tien varsien hiekkakankailla Pyydysmäen - Vehkaojansuon länsipuolen alueella. Nuorempien kivikautisen muinaisrantatasojen korkeuksilla maaperän puolesta (hiekkamaat) otollisia ja muinaisjäännösten löytymisen kannalta potentiaalisia kohtia alueella on Matarniemen, Juurikorven, Uusihaan ja Ylänummen alueella. Näillä alueilla suunnittelualueen läheisyydestä, mutta kuitenkin sen ulkopuolelta, tunnetaan ennestään useita kivikautisia asuinpaikkoja.

Järviäلتaita alueella ei ole, mutta kiinnostavia alueita tutkimuksen kannalta ovat kuivuneiden järvien entiset rannat ja liepeet sellaisia ovat Nummenjärvi Matarniemenessä ja Onkijärvi Veikkolassa.

Muinaisjäänösinventoinnissa koko alue tarkastettiin kattavasti eri tavoin. Aluetta kuvaavia vanhoja karttoja tarkasteltiin alueen maankäyttöhistorian selvittämiseksi. Vanhoista kartoista koko alueelta katsottiin 1840-luvun pitäjänkartat ja vanhat peruskartat. Niiltä osin kun vanhat kyläkeskukset ulottuivat tutkimusalueelle tai sen välittömään läheisyyteen tarkasteltiin myös isoja-kokarttoja. Alueelle kulkevien vanhojen tielinjojen reitit selvitettiin lisäksi Kuninkaan tiekartastosta (kartasto laadittu 1776–1805) ja osin Senaatin (Vehkalahti X40, vuodelta 1885).

Inventoinnin valmisteluvaiheessa käytiin läpi aluetta laserkeilausaineistosta laaditut viistovalovarjosteet sekä Maanmittauslaitoksen paikkatietoikkunan rinnevarjosteiden avulla. Niistä pyrittiin paikantamaan arkeologisesti mielenkiintoisia maarakenteita (kuoppia) sekä maastoja ja vastaavasti mielenkiinnostomia maastoja. Kaikki LIDAR aineistosta havaitut kuopat ym. osoittautuivat luontaisiksi tai nykyaikaisiksi.

Maastotöissä tarkastettiin kaikki alueella sijaitsevat tunnetut kiinteät muinaisjäännökset ja mahdolliset muinaisjäännökset. Muinaisjäännosrekisteriin pistekohteiksi merkityille kohteille tehtiin muinaisjäännosrajaus ehdotus, mikäli se oli mahdollista.

Maastossa tarkastettiin muinaisjäännosten löytymisen kannalta eri tavoin (lidar, maastokartta, vanhat kartat, maastohavainnot) potentiaalisiksi arvioituja paikkoja. Alueella tehtiin silmänvараista havainnointia, koekuoppia tehtiin maastoissa, joissa arveltiin voivan sijaita maanalaisia muinaisjäännoiksi (kuten kivikautisia asuinpaikkoja). Havainnot dokumentoitiin valokuvaamalla, kirjallisin muistiinpanoin, paikkatiedot otettiin talteen Garmin Montana 610 ja Garmin Monterra GPS-laitteilla.

Tulos

Alueelta tunnettiin entuudestaan 6 kiinteää muinaisjäännostä: kaksi Kustaan sodan (1788–1790) aikaista sotilaiden leiripaikkaa *Kivikoski* (raportin kohde nro: 1) ja Inkeroinen *Onkioja* (2), kolme kivikautista asuinpaikkaa, *Noveta* (4), *Vilkin saha* (5) ja *Nikkarinmäki* (6), yksi kivikautinen pyyntikuoppakohde *Tuuli* (3), sekä kaksi mahdollista muinaisjäännostä vanhan tien siltarakenne *Suuri Rantatie Karhusuo* (7) ja vanhan tielinjan käytöstä poistunut osa *Suuri Rantatie Rantahaka* (17).

Muinaisjäännosinventoinnissa rajattiin kivikautinen asuinpaikka *Vilkin saha* (5) ja tarkastettiin mahdollinen pyyntikuoppa *Tuuli* (3). Alueelta löytyi neljä uutta muinaisjäännostä: historiallisen ajan naurishaudat *Haudanmäki* (8), historiallisen ajan rajamerkit *Haavisto* (9) ja *Havukka* (10), sekä ajoittamaton kuoppakohde *Vehkaojansuo W* (11).

Muinaisjäännosrekisterissä mahdollisena muinaisjäännosena ollut *Suuri Rantatie Karhusuo* (7) todettiin kiinteäksi muinaisjäännoskeksi, paikalla on vanhaan tielinjaan Suureen Rantatiehen liittyvä sillan jäännös. Toinen mahdollinen muinaisjäännos *Suuri Rantatie Rantahaka* (17) todettiin muuksi kohteeksi, paikalla ei ole Suuren Rantatiehen liittyvää säilynyttä, käytöstä poistunutta osaa vanhasta tiestä.

16.10.2018

Johanna Rahtola

Kuvia



Vasen kuva: Tutkimusalueen pohjoisosaa valtatieen länsipuolella. Kuvattu kaakkoon. Oikea kuva: Valtatieen taustalla, edustalla Valkamonpellot ja metsäsaareke. Kuvattu lounaaseen.



Vasen kuva: Alueen pohjoisosan erillistä aluetta Vt 15:tä itäpuolella. Kuva lounaaseen.
Oikea kuva: Alueen eteläosaa Juurikorven alueella. Kuvattuna lounaaseen.



Vasen kuva: Tutkimusalueen eteläosaa Tykkimäen länsipuolella.
Oikea kuva: Aluetta Matarniemen kohdalla. Kuvattu kaakkoon.

Lähteet

Painetut lähteet:

Harju, Erkki-Sakari, Lappalainen, Jussi T. 2011. Kuninkaan tiekartasto Suomesta 1709. Suomalaisen Kirjallisuuden Seuran toimituksia 1296/Tieto. Riika 2011.

Karttalähteet:

Aminoff, C. M. 1847. Geograf Karta öfver Valkeala socken belägen uti Lappvesi Härad af Wiborgs län. (3113 07 Valkeala, 3113 08 Valkeala.) Kansallisarkisto.

Fabritius, J.C. 1828–40. Karta öfver Ylänummi Bys Åkars och med Ängars Kymmene Socken och Härad af Wiborgs Län. (G9:4/1-12) Kansallisarkisto.

Fabritius, J.C, Nyberg C.H. 1825–1840. Stor Tavavastila gårds, Stor Nevittoma eller Saxala och Marr Byars Åkar med endel Ängar uti Kymmene Socken och Härad och Wiborgs Län. (G9:3/1-12). Kansallisarkisto.

Geograf Karta öfver Sippola Socken belägen uti Kymmene härad af Wiborgs län. 1845. (3113 07 Sippola, 3113 10–11 Sippola, 3113 12 Sippola, 3024 12 Sippola). Kansallisarkisto.

Geograf Karta öfver Wekkelax socken beläg uti Kymmene härad af Wiborgs län 1843.

(3024 10 Kymi, 3042 11 Kymi, 3042 01 Kymi, 3042 01 Vehkalahti). Kansallisarkisto.

Peruskartta Inkeroinen 3024 12. Vuodelta 1967. Maanmittaushallitus.

Peruskartta Juurikorpi 3024 11. 1967. Maanmittaushallitus.

Peruskartta Karhula 3024 10. Vuodelta 1967. Maanmittaushallitus.

Peruskartta Kouvola 3113 08. Vuodelta 1965. Maanmittaushallitus.
 Peruskartta Myllykoski 3113 07. Vuodelta 1965. Maanmittaushallitus.
 Peruskartta Savero 3113 10. Vuodelta 1965. Maanmittaushallitus.
 Peruskartta Summa 3042 01. Vuodelta 1968. Maanmittaushallitus.
 Senaatin kartasto [Vehkalahti] X40 1885. Wiborg län, Kymmene Härad. Kansallisarkisto.

Raporttilähteet:

Lesell, Kreetta 2005. Valtatie 15 Kotka – Kouvola inventointi 2005. Museovirasto.

Vuoristo, Katja 2006. Kotka, kunnaninventointi 2005–2006. Museovirasto

Verkkolähteet:

Museovirasto. Valtakunnallisesti merkittävät rakennetut kulttuuriympäristöt.

http://www.rky.fi/read/asp/r_kohde_det.aspx?KOHDE_ID=2117 (katsottu 9.10.2018)

Muinaisjäännökset

1. KOUVOLA KIVIKOSKI

Mjtunnus: 1000009315
 Status: kiinteä muinaisjäännös (SM)
 Ajoitus: historiallinen
 Laji: Kustaan sodan aikainen sotilasleiri

Koordin: N: 6737246 E: 490758 Z: 45

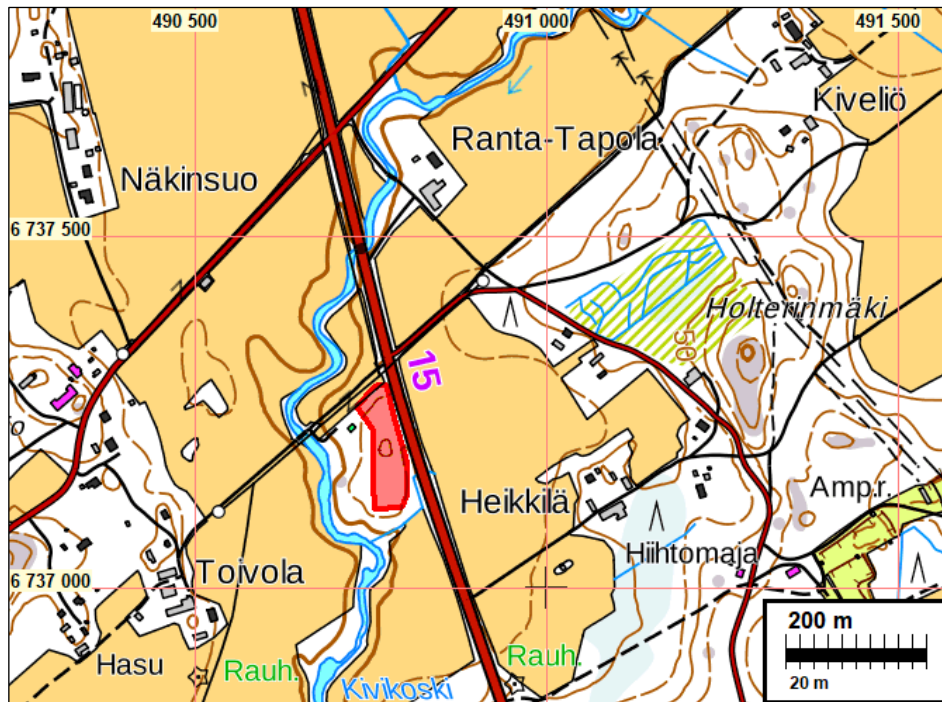
Tutkijat: Kreetta Lesell 2005 inventointi ja koekaivaus, John Lagerstedt 2008 inventointi, Rahtola, Jussila & Tiainen 2018 inventointi.

Huomiot: Muinaisjäännösrekisteri: Ilmeisesti venäläisten vuonna 1789 rakentama leiripaikka sijaitsee valtatie 15 länsipuolella peltoaukealla olevan metsäisen mäen pohjois- ja itärinteillä, Vt 15:n ja Siltapolun risteyksen lounaispuolella. Sorsajoki kiertää mäkeä pohjoisesta länteen. Hiekkaperäisessä maassa kasvaa harvaa kuusimetsää. Kohde jatkuu Vt 15:n länsipuolella risteyksestä n. 180 m etelään

Alueella on 16 erimuotoista ja -kokoista kuoppaa, joista useimmat ovat soikeita ja kooltaan n. 1 x 2,5 m ja syvyydeltään 0,3- 0,7 m. Suurin kuoppa muodostuu kahdesta vierekkäisestä 0,6 m syvästä kuopasta, joista suuremman halkaisija on 3 m ja pienemmän 1,5 m. Kuopat erottaa toisistaan 0,3 m leveä maavalli.

Alueen pohjoisosassa kuopat sijaitsevat toisiinsa nähden tiheämmin kuin eteläosassa. Eteläosassa on erään kuopan vieressä olevassa suuressa kivessä renkaan muotoinen kaiverrus, jonka halkaisija on 13 cm. Pohjoisosassa 2005 tehdysessä koekaivauksessa tutkittiin neljä kuoppaa, joista kaksi tulkittiin nuoremmiksi. Kahdessa kuopassa havaittiin selkeää likamaata ja kivirykelmä, jotka muistuttivat rakenteeltaan Kustaan sodan (V.1788–1790) aikaisia leiripaikkoja.

Rahtola 2018: Alueella ei tehty uusia havaintoja.



Muinaisjäännösalue punaisella.



Leiripaikka tiheän kuusikon kohdalla.
Vasemmalla Vt 15. Kuvattu kaakkoon.



Leiripaikan kuopanteita alueen pohjoispäässä. Kuvattu lounaaseen.

2. KOUVOLA INKEROINEN ONKIOJA

Mjtunnus: 1000027301
 Status: kiinteä muinaisjäänös (SM)
 Ajoitus: historiallinen, 1700 -luku
 Laji: asuinpaikka, sotilasleiri

Koordin: N: 6729803 E: 492974 Z: 25–40

Tutkijat: Katja Vuoristo 2015 tarkastus, Rahtola, Jussila & Tiainen 2018 inventointi.

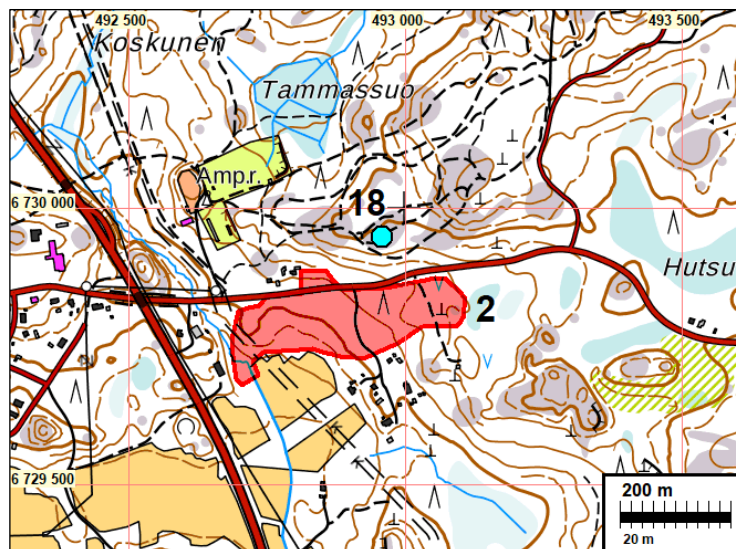
Huomiot: Muinaisjäänösrekisteri: Kohde sijaitsee pääosin Haminanväylän eteläpuolella Onkiojan (tie) molemmin puolin. Paikka on ollut luultavasti Kustaan sodan (1788–1790) aikana venäläisten leiripaikkana.

Alueella on ainakin useita kymmeniä erikokoisia maahan kaivettuja kuoppia, jotka ovat toimineet asumuksina. Osassa on nähtävissä selkeät rakenteet valleissa, joihin on ladottu kivistä hormillinen uuni. Osa asumuksista on pienempiä, eikä niissä ole luultavasti maavallien lisäksi rakenteita. Leiripaikassa on nähtävissä kaksi keskittymää, joista uunillisia on ainakin Onkiojan yksityistien itäpuolella. Osa rakenteista on tehty hyödyntäen luontaisten maakumpujen reunoja. Onkiojan yksityistien länsipuolella on maakuopanteiden lisäksi yksi suurista kivistä rinteeseen ladottu kivirakenne, jossa on oviaukko.

Leiripaikan valintaan on luultavasti vaikuttanut sen itäosassa sijainnut pieni lampi, joka on nykyisin umpeutunut, ja siitä erkaantunut pieni puro, josta on saatu vettä. Alueen länsiosassa virtaa Onkioja. Alueella on nykyisin pääosin hyvin tiheää taimitikkaa ja nuorta puuta, mutta uunillisten asumusten ympäristössä on tehty puunhakuuta. Osa asumuksista ulottuu aivan Haminanväylän varteen ja Haminanväylän pohjoispuolella on säilynyt myös kolme asumusta. Luultavasti osa on tuhoutunut paikalle rakennettujen pientalojen myötä.

Kohde on löytynyt paikallisen asukkaan ilmoituksen perusteella.

Rahtola 2018: Paikalla ei tehty uusia havaintoja.



Muinaisjäänösalueen (2) rajaus punaisella. Muu havainto (18) louhos, ei suojelukohde.



Vasen kuva: Leiripaikka tiheään metsikön kohdalla, edustalla Haminanväylä. Kuvattu kaakkoon.

Oikea kuva: Rakennuksen jäännös leiripaikalla. Kuvattu kaakkoon.

3. KOTKA TUULI

Mjtunnus: 285010033
 Status: kiinteä muinaisjäännös (SM)
 Ajoitus: ajoittamaton
 Laji: maarakenne, pyyntikuoppa

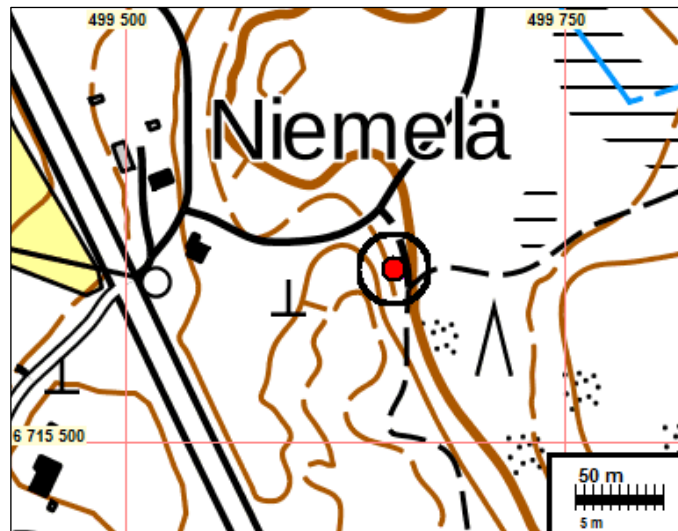
Koordin: N: 6715599 E: 499653 Z: ylin 20

Tutkijat: Matti Huurre 1967 inventointi, Aimo Lehmusmaa 1968 kaivaus, Katja Vuoristo 2006 inventointi, Rahtola, Jussila & Tiainen 2018 inventointi.

Huomiot: Muinaisjäännösrekisteri: Hiekkakankaalla sijaitseva asuinpaikka, josta on löytynyt kampakeramiikkaa ym. Vuoden 1968 kaivausten perusteella alue on tutkittu loppuun. Syksyn 2006 inventoinnissa löytyi asuinpaikan koillispuolelta noin 10 metrin päästä halkaisijaltaan 3,5 metrin kokoinen matalahko painanne. Sitä ympäröi maavalli, jossa on kaksoismaannos. Painanne saattaa olla asuinpaikkaan liittyvä pyyntikuoppa.

Jussila 2018: alueella ja mj-rekisterin koordinaattien ilmoittaman kohdan läheisyydessä havaitsin yhden sellaisen maastonmuodon joka voisi vastata kuvausta ja jota voisi sanoa painanteeksi. Hyvin matala, laakea mutta (hyvin loivasti) suppilomainen painanne jonka halkaisijaksi sain vajaa 3 m. Syvyys ehkä n. 20 cm luokkaa. Selvää valliä en siinä havainnut. Ei liene mahdotonta, ettei kyseessä voisi olla pyyntikuopan jäännös, mutta painanne voi olla myös jotain muuta, luontainenkin. Miten pyyntikuoppa voisi liittyä lähellä sijainneeseen asuinpaikkaan - onko asuinpaikoille tehty pyyntikuoppia?

Painanteen pohjois- ja eteläpuolella on tuoreet hiekanottoapaikat - vanhan kuopan reunalta otettu maata. Niiden reunamilla ja maakasoissa en havainnut mitään esihistoriaan viittaavaa.



Mahdollinen pyyntikuoppa punaisen pisteen kohdalla.



Vasen kuva: Matala painanne, taustalla hiekanottoaika. Kuva koilliseen. Oikea kuva: Hiekanottoaika. Taustalla tasanne, jossa mahdollinen pyyntikuoppa. Kuva itään.

4. KOTKA NOVETA

Mjtunnus: 285010038
 Status: kiinteä muinaisjäänös (SM)
 Ajoitus: kivikautinen
 Laji: asuinpaikka

Koordin: N: 6717030 E: 497951 Z alin: 20

Tutkijat: Matti Huurre 1967 inventointi, Katja Vuoristo 2006 inventointi, Rahtola, Jussila & Tiainen 2018 inventointi.

Huomiot: Kohde sijaitsee Nummenjoen pohjoispuolella ja Juurikorventien länsipuolella aivan teollisuusrakennuksen vieressä. Vuoden 1967 inventoinnin aikana alue on ollut peltona. Silloin paikalta löydettiin saviastianpaloja.

Vuoden 2006 inventoinnin aikana mitään asuinpaikkaan viittaavaa ei löydetty, mutta on mahdollista että se on säilynyt vanhalla peltoniemekkeellä.

Rahtola & Tiainen 2018: Paikalla ei tehty uusia havaintoja. Muinaisjäännöksen kannalta potentiaalinen alue muinaisjäännösrekisterin koordinaattien osoittaman kohdan ympäristössä on täysin rakennettua ja paikalla mahdollisesti ollut kivikautinen asuinpaikka on siten todennäköisesti kokonaan tuhoutunut.



Vasen kuva: Asuinpaikka ollut todennäköisesti rakennuksen kodalla, rinteen päällä. Kuvattu lounaaseen. Oikea kuva: Muinaisjäännösrekisterin koordinaatin osoittama paikka vasemmalla olevan rakennuksen nurkalla. Alue täysin rakennettua ja muokattua.



Kivikautisen asuinpaikan itä - koillispuolista savista peltoaluetta. Kuvattu itä-kaakkoon. Pellon viljelemättömälle osalle tehdyissä koekuopissa ei todettu mitään viitteitä muinaisjäännöksestä.

5. KOTKA VILKIN SAHA

Mjtunnus: 285010036
 Status: kiinteä muinaisjäännös (SM)
 Ajoitus: esihistoriallinen
 Laji: asuinpaikka

Koordin: N: 6716731 E: 498211 Z alin: 15, Z ylin: 20

Tutkijat: Matti Huurre 1967 inventointi, Katja Vuoristo 2006 inventointi, Rahtola, Jussila & Tiainen 2018 inventointi.

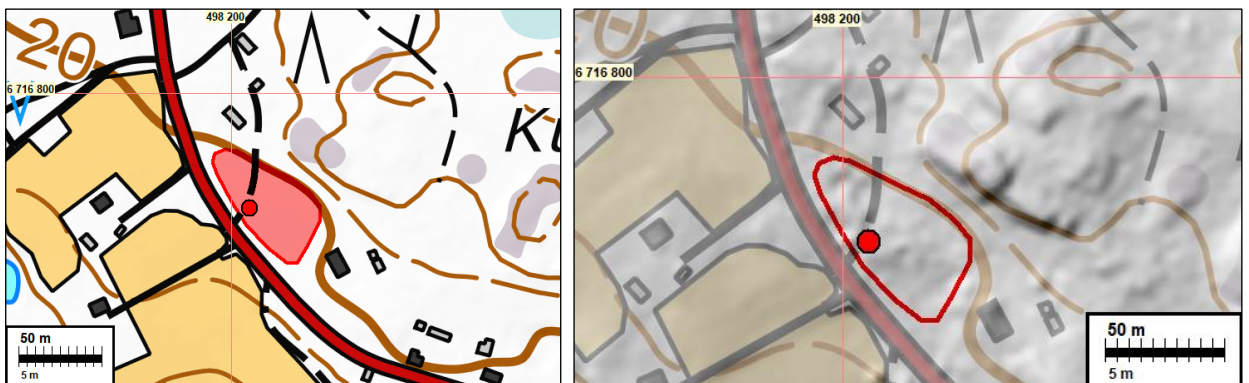
Huomiot: Muinaisjäännösrekisteri: Kohde sijaitsee Juurikorventien itäpuolella, hiekkakan-kaalla jonka poikki kulkee sahalle vievä tie. Vuoden 1967 inventoinnissa tien molemmin puolin löytyi noin 15 metrin matkalta saviastianpaloja ja kvartsi-iskoksia.

Vuoden 2006 inventoinnissa kerättiin hiekkatien varrelta kaksi kvartsi-iskosta ja palaneen luun kappale. Koekuopissa ei havaittu mitään asuinpaikkaan viittaavaa. Metsästä hiekkatien itäpuolelta löytyi tervahauta sekä muutamia pyöreitä painanteita. Kuopat ajoittuvat todennäköisesti tervahaudan kanssa historialliseen aikaan, ja ne ovat ainakin osittain rikkoneet esihistoriallista asuinpaikkaa.

Paikka löytynyt 1967 (Matti Huurre), hiekkatien molemmin puolin saviastianpalasia ja kvartseja. 2006 kaksi kvartsi-iskosta ja palanutta luuta. Tervahauta ja kuoppia.

Rahtola & Tiainen 2018: Vilkin sahalle johtanut tie on heinittynyt ja tien vierusta penkat sammaloituneet, avointa maata oli vain pieni tuore kuoppa tien penkassa. Avoimesta kuopasta ei tehty asuinpaikkaa viittaavia löytöjä, mitään löytöjä tai kulttuurikerosta ei todettu myöskään paikalle tehdyissä koekuopissa. Katja Vuoriston vuoden 2006 inventointiraportissa kuvaamaa tervahautaa ei todettu. Paikalla on erikokoisia kuoppia, joiden merkitys jäi epäselväksi. Osa kuopista on vanhempia, joissa podsolimaannos, yhdessä kuopassa todettiin kaksoismaannos. Alueella on myös runsaasti nykyaikaisia kuoppia ja tasattua aluetta.

Alueen muinaisjäännösrajaus on tehty muinaisjäännösrekisterin ilmoittaman koordinaatin ympärille alueen maankäytön, pinnallisten maastohavaintojen ja topografian perusteella. Rajaus on karkea.



Muinaisjäänösalueen rajaus punaisella. Muinaisjäännösrekisterin ilmoittama koordinaattipiste punaisella.



Vasen kuva: Asuinpaikan keskikohtaa, muinaisjäännösrekisterin koordinaattien ilmoittama paikka kuvassa keskellä. Kuvattu länteen. Oikea kuva: Koordinaattien osoittama kivikautisen asuinpaikan sijainti vasemmalla tien laidassa. Kuvattu koilliseen.



Vasen kuva: Vilkin sahalle johtaneen tien laidassa kaivettua pengertä, jota tarkasteltiin mahdollisten löytöjen havaitsemiseksi. Kuvattu itä-kaakkoon. Oikea kuva: Kuopanteita asuinpaikan ympäristössä. Kuvattu itään.

6. KOTKA NIKKARINMÄKI

Mjtunnus: 285010037
 Status: kiinteä muinaisjäännös (SM)
 Ajoitus: esihistoriallinen
 Laji: asuinpaikka

Koordin: N: 6716911 E: 498061 Z alin: 15, ylin: 20

Tutkijat: Gunnar Rosen 1952 kaivaus, Ville Luho 1959 kaivaus, Anna-Liisa Hirviluoto 1960 tarkastus, Marketta Varis 1961 kaivaus, Matti Huurre 1967 inventointi, Katja Vuoristo 2006 inventointi, Rahtola, Jussila & Tiainen 2018 inventointi.

Huomiot: Muinaisjäännösrekisteri: Asuinpaikka sijaitsee hiekkaisella mäellä Nummenjoen eteläpuolella. Asuinpaikka-alue on hiekkakuoppien, teiden ja rakennusten rikkomaa. Kohteen kaivaustutkimuksissa on saatu talteen mm. varhaista-, tyyppillistä ja myöhäistä kampakeramiikkaa, kuoppakeramiikkaa, nuorakeramiikkaa, asbestikeramiikkaa sekä savi-idoli. Kyseessä on siten hyvin pitkään käytössä ollut asuinpaikka. Kaivauksissa kohteesta on tutkittu yhteensä noin 800 neliometriä.

Rahtola & Tiainen 2018: Asuinpaikka sijaitsee alueella, missä on taloja ja niiden tasattuja pihamaita ja teitä. Muinaisjäännösrekisterin koordinaatin osoittaman kohdan läheisyydessä ei ollut muinaisjäännöksen löytymisen kannalta potentiaalisella tasolla sellaisia rakentamattomia alueita joita olisi voinut koekuopituksella tutkia ja siten rajata muinaisjäännösalueita. Maaperän ja topografian perusteella muinaisjäännökselle potentiaalinen alue on hyvin laaja, käsittäen lähes Nummenjoen pohjoisessa ja lännessä rajaaman niemen korkeustasolla 15–20 m. Alueella on kuitenkin runsaasti nykyaikaista maankäyttöä, joten suuria yhtenäisiä säilyneitä alueita alueelta ei ole löydettävissä.

Paikalla ei tehty uusia havaintoja. Muinaisjäännöksen säilyneisyyden ja rajauksen selvittäminen edellyttää tarkempia tutkimuksia. Rajaus nyt mahdoton arvioida.



Vasen kuva: Asuinpaikan lähiympäristössä tasattua piha-aluetta, kuvattu kaakkoon. Oikea kuva: Kivikautinen asuinpaikka talon pihassa puiden takana. Edustalla pihateitä ja tasoitettua pihamaata. Kuvattuna lounaaseen.

7. KOTKA SUURI RANTATIE KARHUSUO

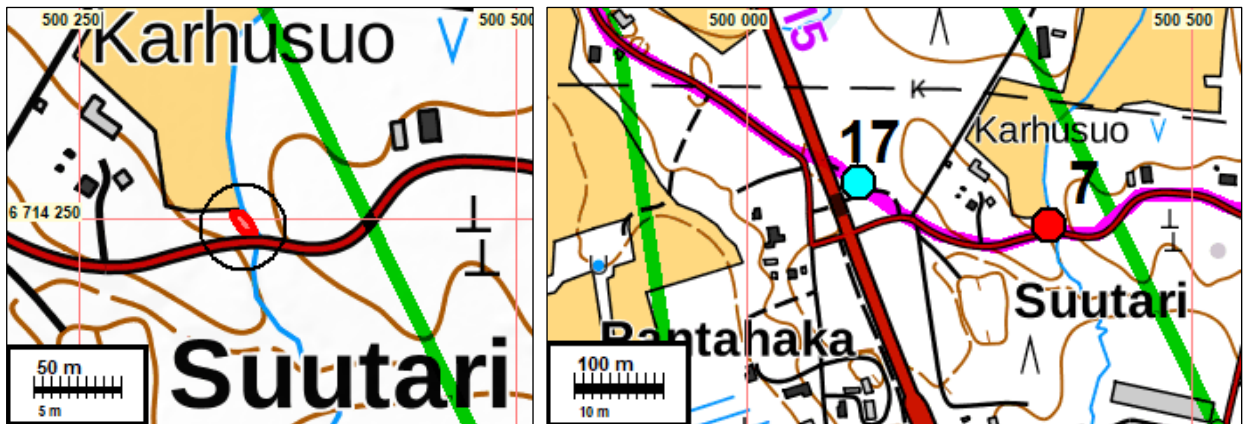
Mjtnunnus: 1000027519
 Status: Kiinteä muinaisjäännös (SM)
 Ajoitus: historiallinen
 Laji: vanhan tielinjan silta

Koordin: N: 6714246 E: 500342 Z: 10

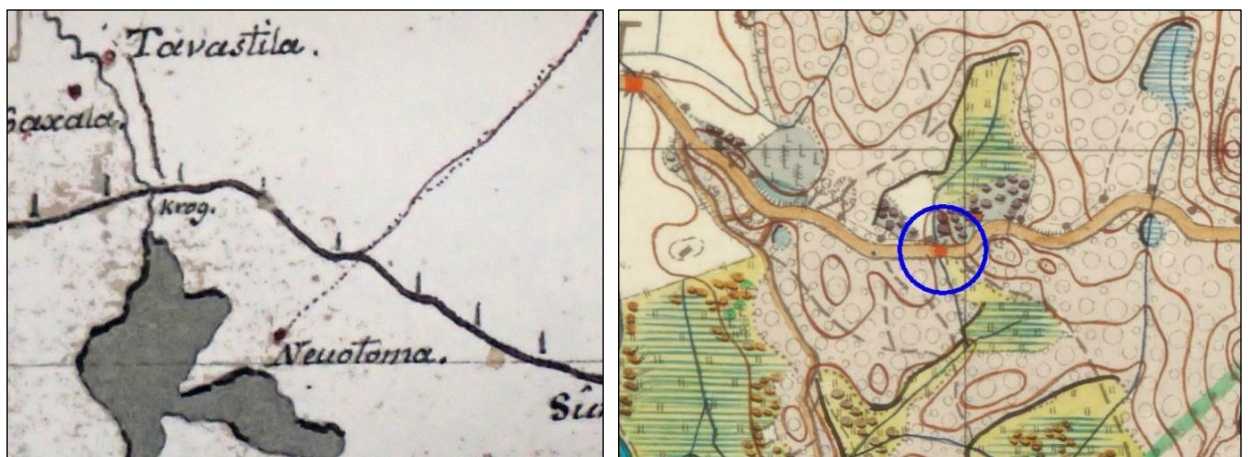
Tutkijat: Esa Mikkola 2015 arkistotutkimus, Rahtola, Jussila & Tiainen 2018 inventointi.

Huomiot: Muinaisjäännösrekisteri: Lähellä moottoritien E18 ja valtatie 15 risteystä Kyösti Suutari Oy:n kauppapuutarhan pohjoispuolella kulkevan Suuren Rantatien linjalle (nyk. Karhusuontie) on merkitty suoalueen ylittävä pieni silta vuoden 1885 Senaatin karttaan [Vehkalahti] (X 40). Silta on merkitty pienen puron tai suon kuivatusojan kohdalle. Kosteikkoalue sijoittuu noin 45 metriä leveään notkelmaan. Suosiltaan tai muihin tien tukirakenteisiin liittyviä jäännöksiä on mahdollisesti säilyneenä koko notkelman alueella. Kohdetta ei ole tarkastettu maastossa.

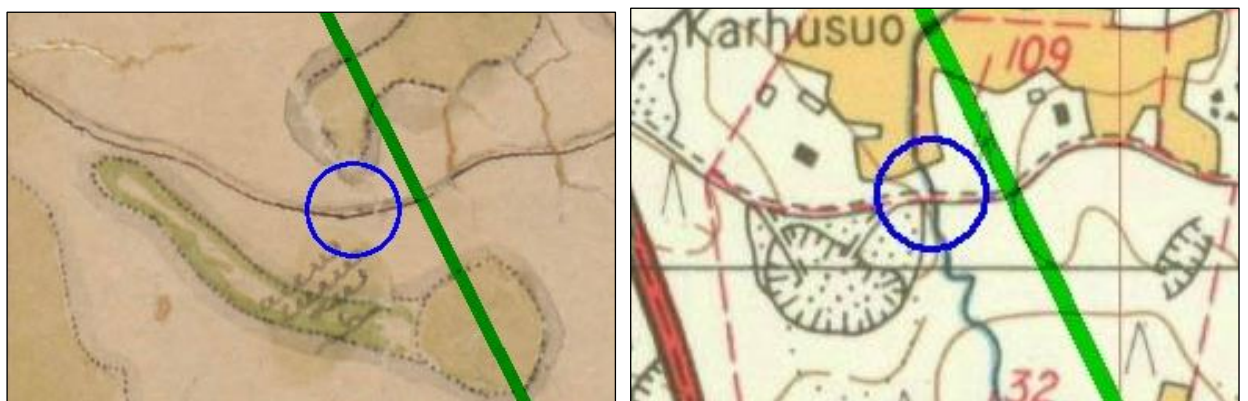
Rahtola 2018: Nykyisen tielinjan pohjoispuolella, aivan sen reunassa, suo-ojan länsipuolella todettiin kivrakennelma, mikä on todennäköisesti Senaatin kartalla (Vehkalahti X 40) näkyvä suo-ojan ylittävän sillan jäännös. Kivet lohkotuja, (ei poran) jälkiä, kooltaan noin Ø 50–70 cm, rakenteen korkeus noin 140–150 cm, leveys n. 6-7m. Siltarakenne ei jatku selvästi havaittavana suo-ojan itäpuolelle. Nykyisen tien pohjoispuolella, tien laidassa on kivi, johon on kaiverrettu kirjain "S".



Vasen kartta: Sillan jäännöksen muinaisjäännös punaisella ympyrän sisällä. Oikea kartta: Suuren Rantatien tielinja vaaleanpunaisella, (tielinja RKY:n linjauksen mukainen), 7= sillan jäännös (SM), 17= muu kohde (ei suojelukohde)



Vasen kartta: Ote Kuninkaan tiekartastosta. Oikea kartta: Ote Senaatin kartasta (X40 Vehkalahti), sillan kohta punaisella sinisen ympyrän sisällä.



Vasen kartta: Ote pitäjänkartasta vuodelta 1843 (3042 01 Kymi). Oikea kartta: Ote peruskartasta vuodelta 1968 (3042 01 Kymi). Sillan paikka kartoilla sinisen ympyrän sisällä.



Vasen kuva: Rakenteen kivikko, kuvattu lounaaseen. Oikea kuva: Kivirakennetta kuvattuna lounaaseen.



Oikea kuva: Kivirakenteen nykyisen tien puoleista reunaa, kuvattuna lounaaseen.

Keskimmäinen kuva: Ojan vastarantaa kuvattuna koilliseen.

Vasen kuva: Nykyinen suo-ojan siltarakenne. Kuvattu kaakkoon.



Vasen kuva: Kivirakenne ojan vieressä kuvattuna kaakkoon. Oikea kuva: Nykyinen tielinjan kuvattuna itään. Vasemmalla kivi, jossa "S", kaarten kohdalla metsässä siltarakenteen jäännös.



Kivi, jossa kirjain "S".

8. KOTKA HAUDANMÄKI

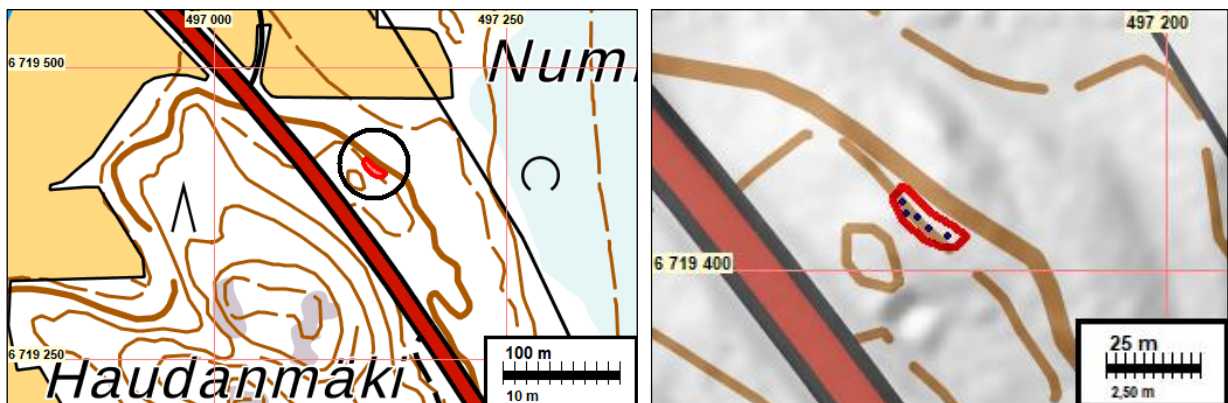
Mjtunnus: uusi kohde
 Status: Kiinteä muinaisjäänös (SM)
 Ajoitus: historiallinen
 Laji: työ- ja valmistuspaikat, nauriskuopat

Koordin: N: 6719415 E: 497137 Z: 20

Tutkijat: Rahtola, Jussila & Tiainen 2018 inventointi.

Huomiot: Rahtola 2018: Juurikorvessa Haudanmäen koillisosassa valtatie 15 itäpuolella, Metsäniityntie kaakkoispuolella todettiin viisi naurishautaa, kuopat ovat suhteessa toisiinsa lähes rivissä. Noin 2 x 1 m kokoisten kuoppien syvyys vaihteli 20–70 cm välillä. Kuopissa heikko podsolimaannos.

Kuopat	
N	E
6719418	497130
6719415	497131
6719414	497134
6719411	497137
6719409	497142



Muinaisjäänösalueen rajausta punaisella.



Vasen kuva: Naurishauta heinikon keskellä. Oikea kuva: Naurishauta poikittain olevan rungon edessä.



Vasen kuva: Matala naurishauta suuren kiven edustalla. Kuvattu etelään. Taustalla valtatie 15. Oikea kuva: Naurishaudat sijaitsevat kumpareen päällä. Kuvattu lounaaseen.

9. KOUVOLA-KOTKA HAAVISTO

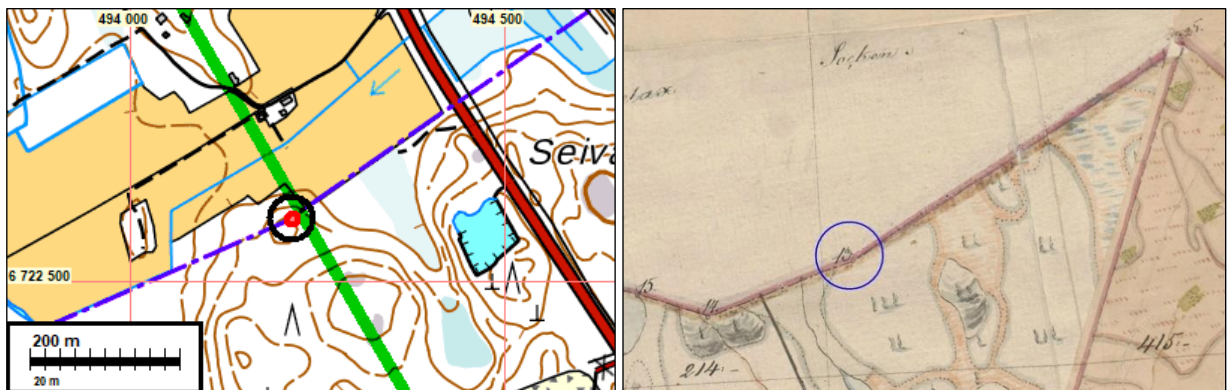
Mjtunnus: uusi kohde
 Status: Kiinteä muinaisjäännös (SM)
 Ajoitus: historiallinen
 Laji: rajamerkki

Koordin: N: 6722586 E: 494215

Tutkijat: Rahtola, Jussila & Tiainen 2018 inventointi.

Huomiot: Rahtola 2018: Rajamerkki nykyisten Kouvolan ja Kotkan kaupunkien rajalla, entisellä Sippolan ja Vehkalahden rajalla. Raja vuoden 1844 pitäjänkartalla Kymi 3024 11 (nro.13) ja vuoden 1843 pitäjänkartalla 3024 11 Sippola.

Rajamerkki sijaitsee valtatie 15 länsipuolella Hirvenniityn louhosalueen pohjoispuolella kallioisen mäen luoteisrinteessä. Rajamerkki on pohjaltaan neliön muotoinen 200 x 200 cm kokoinen, korkeus 120/133 cm. Rajamerkin päällä oleva viisari-kivi on kooltaan noin 80x 100 cm. Rajamerkki on ladottu kivistä, joiden koko on Ø 20–70 cm. Rakenteessa on nähtävissä 3-6 kivikerrosta. Osa päällimmäisistä kivistä on pudonnut rakenteen juurelle.



Vasemmalla: Ote pitäjänkartasta vuodelta 1844 (3024 11 Kymi). Raja ympyrän sisällä.



Vasemmalla rajamerkki itään, oikealla lounaaseen.

10. KOUVOLA HAVUKKA

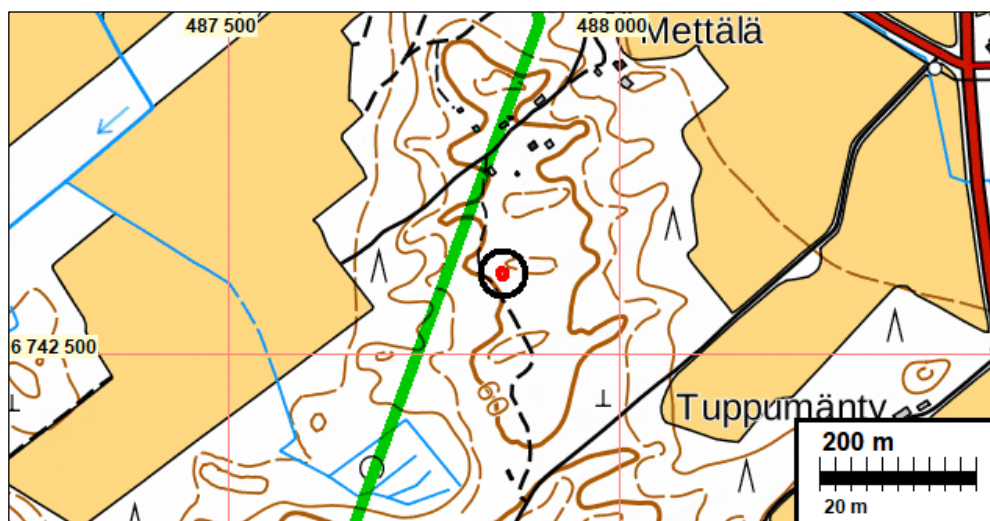
Mjtunnus: uusi kohde
 Status: Kiinteä muinaisjäänös (SM)
 Ajoitus: historiallinen
 Laji: rajamerkki

Koordin: N: 6742604 E: 487850 Z: 60

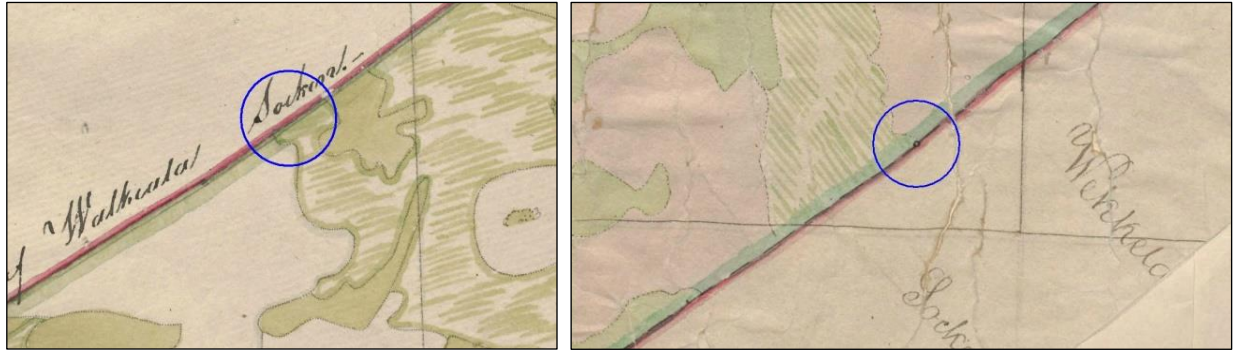
Tutkijat: Rahtola, Jussila & Tiainen 2018 inventointi.

Huomiot: Rahtola 2018: Valkealan ja Vehkalahden pitäjien välinen rajamerkki. Raja vuoden 1847 Valkealan pitäjänkartalla (3113 07 Valkeala) ja vuoden 1843 Sippolan pitäjänkartalla (3113 07 Sippola).

Rajamerkki sijaitsee valtatie 15 länsipuolella Kitämäentien ja Havustonkujan välisen metsätien itäpuolella mäntymetsikössä. Rajamerkki on pohjaltaan neliön muotoinen 120 x 120 cm kokoinen, luonnonkivistä tehty noin 100 cm korkea latomus. Kivikerroksia 4-5, pohjimmaisena sammaleen alla 1-2 lisää. Kivien Ø 20–60 cm. Rakennelma on osin sortunut.



Rajamerkki punaisella ympyrän sisällä.



Vasen kartta Valkeala vuoden 1847 pitäjänkartasta (3113 07 Valkeala) ja Sippola pitäjänkartasta vuodelta 1843 (3113 07 Sippola). Rajamerkki sinisen ympyrän sisällä.



Vasen kuva: Rajamerkki kuvattuna kaakkoon. Oikea kuva: Rajamerkki kuvattuna lounaaseen.

11. KOUVOLA VEHKAJANSUO W

Mjtunnus: uusi kohde
 Status: Kiinteä muinaisjäänös (SM)
 Ajoitus: ajoittamaton
 Laji: maarakenne

Koordin: N: 6724916 E:493805 Z: 33–34

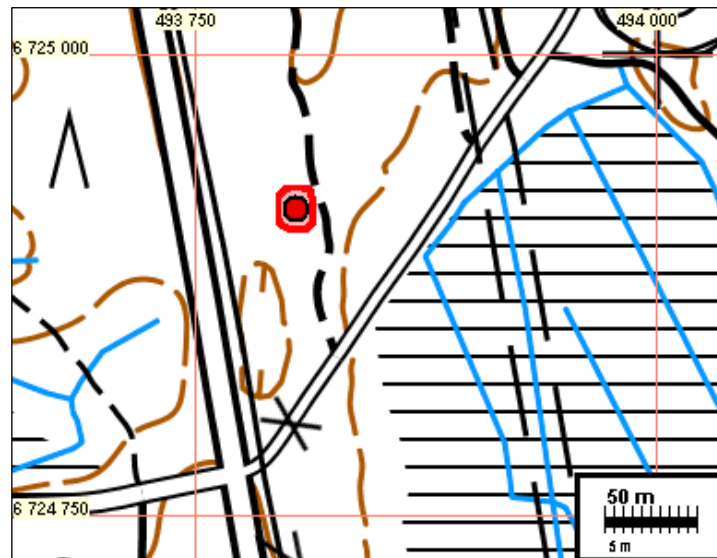
Huomiot: Jussila 2018: Hiekkakankaan hyvin loivalla kaakkoisrinteellä on kapeahkoja ja matalia muinaisia rantavalleja ja törmiiä. Erään matalan vallin - noin 10 m leveä laeltaan - päällä on jo kaukaa selvästi erottuva laakea kuopanne. Valokuvissa kuopanne ei edukseen ja muutenkaan kunnolla erotu. Kuopanne on pyöreähkö, joskin etelä reunalta saa vaikutelman että voisi olla nelisivuinenkin - alun perin. Kuopanteen halkaisija on runsaat 3 m. Selvää valliä ei siinä ole. Kuopanteeseen tehdyssä koekuopassa on n. 15–20 cm paksu podsomamaannoksen huuhtoutumiskerros. Ympäröivässä maastossa se on ohuempi, ehkä n. 7-10 cm. Kuopassa on huuhtoutumiskerroksen alla erittäin kova anturamaa - tumman ruskea kova rikastumiskerros. Lapiolla ei siitä läpi päässyt. Ympäröivässä maastossa ei sellaista ollut. Merkkillinen ilmiö.

Kuoppa voisi olla pyyntikuopan jäänös, miltä se ulkoisesti vaikuttaa (alue on Pyydyskankaan koillisosaa tai -puolta). Mutta kova anturamaa kerros parin kymmenen sentin syvyydellä ei mahdollista pyyntikuoppa tulkintaa. Anturamaa kerros voi syntyä paitsi luontaisesti, niin myös silloin kun maata on "tampattu" tiiviiksi ja kovapin-

taiseksi, kuten usein kiviakautisten asumuspainanteiden sisällä joissa on kova maakerros permannon pohjalla.

Kuopan funktio on siis arvoitus. Ei voida myöskään sulkea pois painanteen luontaisuutta (ns. "vesipurto" vaiheessa kun vesi on ollut vallin äärellä). Kuopanteen ihmistekoisuus on sekin varsin mahdollista. Voisiko olla asumuksen tms. pohja? Painanne sijaitsee n. 33–34 m korkeustasolla joka vastaa alueella Itämeren Ancylysjärvivaiheen keskivaihetta (karkeasti 8200–7700 eKr.). Kuopan ajoitus - jos se on ihmistekoinen, on myös arvoitus.

Alueella on runsaasti ns. maankoetuskuoppia (etsitty eristyshiekkamateriaalia tiettyömaille). Ne ovat nelisivuisia n. 70 x 70 - 1 x 1 m kokoisia syväkötöjä (40–50 cm) ja jyrkkäseinäisiä kuoppia ja niiden vierellä tai ympärillä on hiekkakasat. Joku niistä saattaa hieman muistuttaa hiilihautaa, mutta sellaisia ei alueella ole. Mainittakoon, että näissä maankoetuskuopissa ja niiden seinämissä ei ole anturamaata (muutamissa joita lapiolla kuopaisiin, ei myöskään podsolia) kuten yllä kuvatussa laakeassa painanteessa.



Kuopan muinaisjäännösrajaus punaisella.



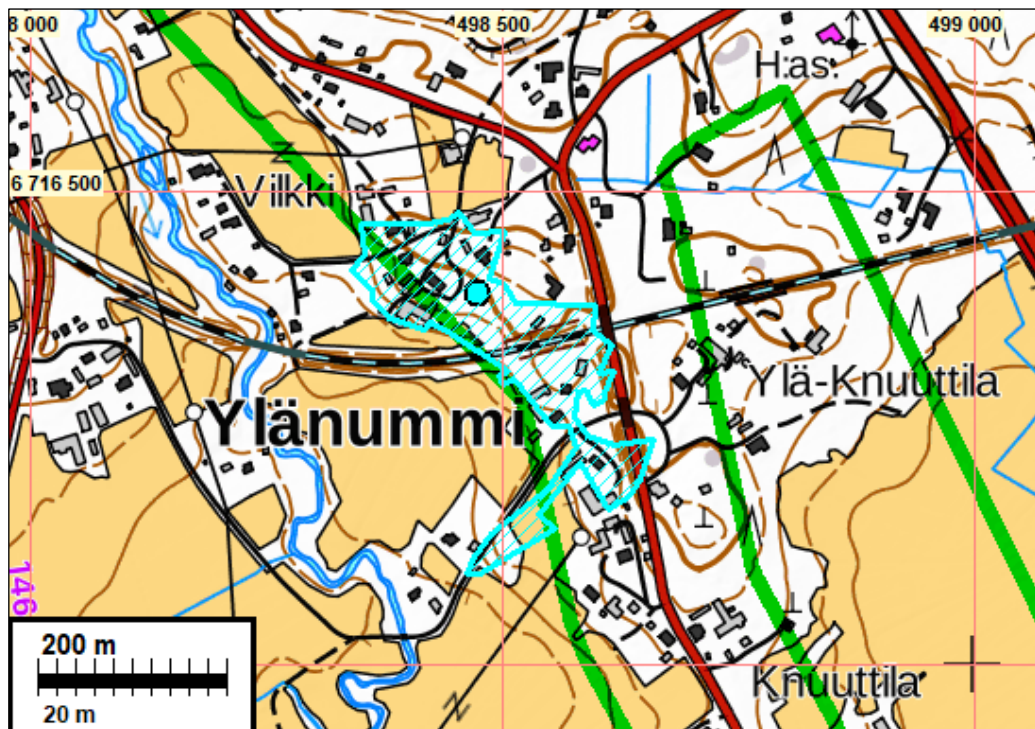
Matala painanne kuvassa keskellä. Kuvattu kaakkoon.

Muut kohteet (havaintopaikat)**12. KOTKA YLÄNUMMI**

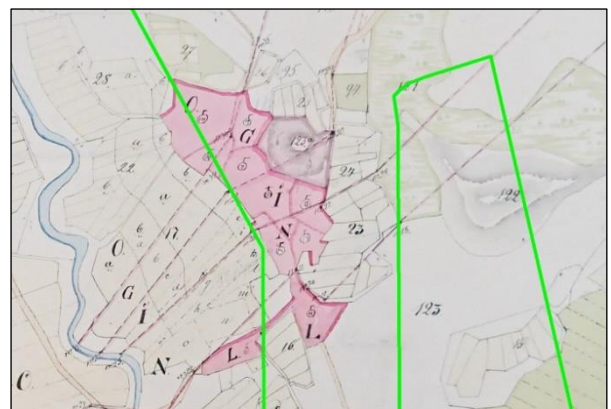
Status: muu havainto
 Ajoitus: historiallinen
 Laji: asuinpaikka

Koordin: N: 6716392 E: 498475

Huomiot: Rahtola 2018: Vuosina 1828–40 laaditulla isojakokartalle (G4:1/1-12 Ylänummi) on merkitty usean talon käsittävä kylätontti nykyisen Ylänummen kohdalla. Kylä näkyy myös vuoden 1844 pitäjäkartalla (Kymi 3024 10). Kylän asutus on samalla paikalla vuoden 1967 peruskartalla ja alue on asuttu edelleen. Kylätontin poikki kulkee nykyään junarata. Tutkimusalueen osalla kylätontti on edelleen asuttua, eikä maastotutkimuksia ulotettu asuttujen talojen pihapiireihin tai liepeille.



Kylätontin rajaus vuosien 1828–40 isojakokartan perusteella, kartalla turkoosilla.



Vasen kartta: Ote peruskartasta vuodelta 1967 (3024 10 Karhula), kylätontin rajaus turkoosilla. Ote isojakokartasta laadittu vuosina 1828–40. (G9:3/1-12 Ylänummi)



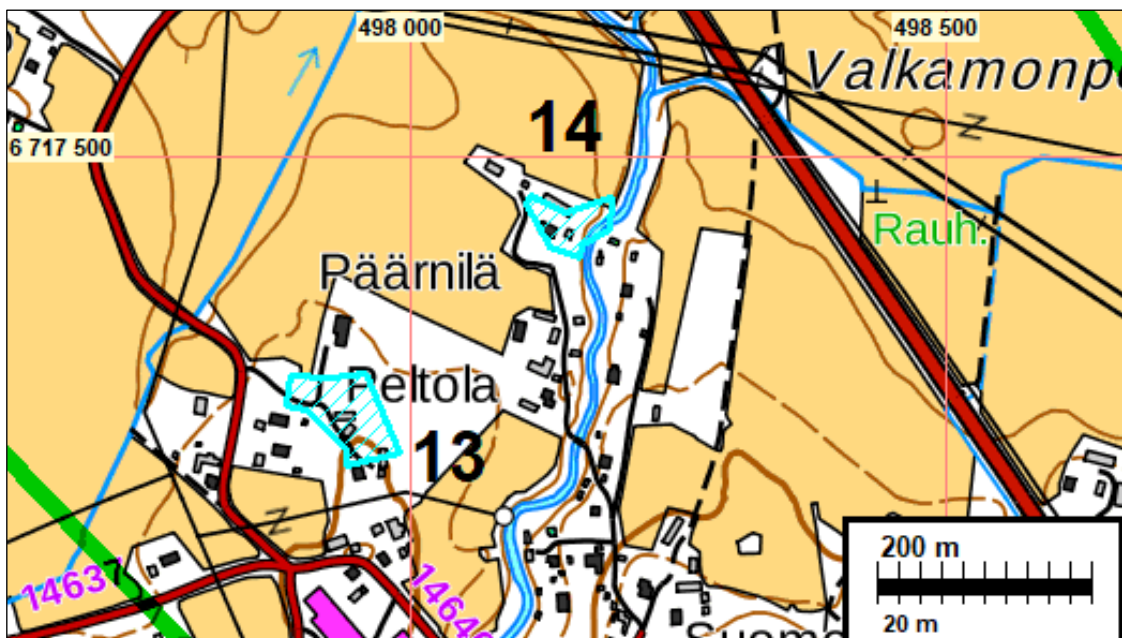
Vasen kuva: Kylän pohjoisosaa, lounaaseen. Oikea kuva: Kylän pohjoisosaa, kaakkoon.

13. KOTKA PELTOLA

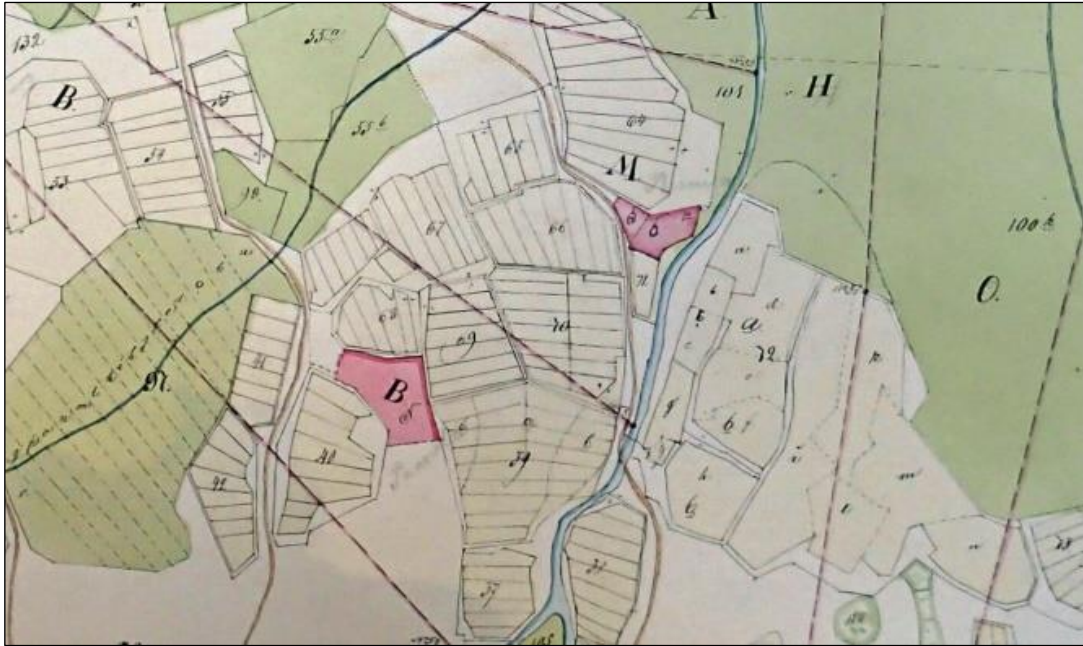
Status: muu havainto
 Ajoitus: historiallinen
 Laji: asuinpaikka

Koordin: N 6717260 E 497949

Huomiot: Rahtola 2018: Vuosina 1828–40 (G9:3/1-12 Ylänummi) laaditulla isojakokartalla on talotontti nykyisen Peltolan tilan kohdalla (kartan selitysosassa talon omistajaksi on mainittu Paavola). Paikka edelleen täysin rakennettu ja asuttu, eikä pihapiiriin sijoittuvaa kylätonttia tarkastettu maastossa.



Kylätonttien rajaus vuosien 1828–40 isojakokartan perusteella, kartalla turkoosilla.



Ote isojakokartasta laadittu vuosina 1828–40 (G9:3/1-12 Ylänummi).

14. KOTKA PÄÄRNILÄ

Status: muu havainto
Ajoitus: historiallinen
Laji: asuinpaikka

Koordin: 6717434 498147

Huomiot: Rahtola 2018: Vuosina 1828–40 (G9:3/1-12 Ylänummi) laaditulla isojakokartalla on talotontti nykyisen Päärnilän tilan kohdalla (kartan selitysosassa omistajaksi mainittu on Bärnila) Paikka edelleen täysin rakennettu ja asuttu, eikä pihapiiriin sijoittuvaa kylätonttia tarkastettu maastossa.

Kartat sivuilla: 28 ja 29.

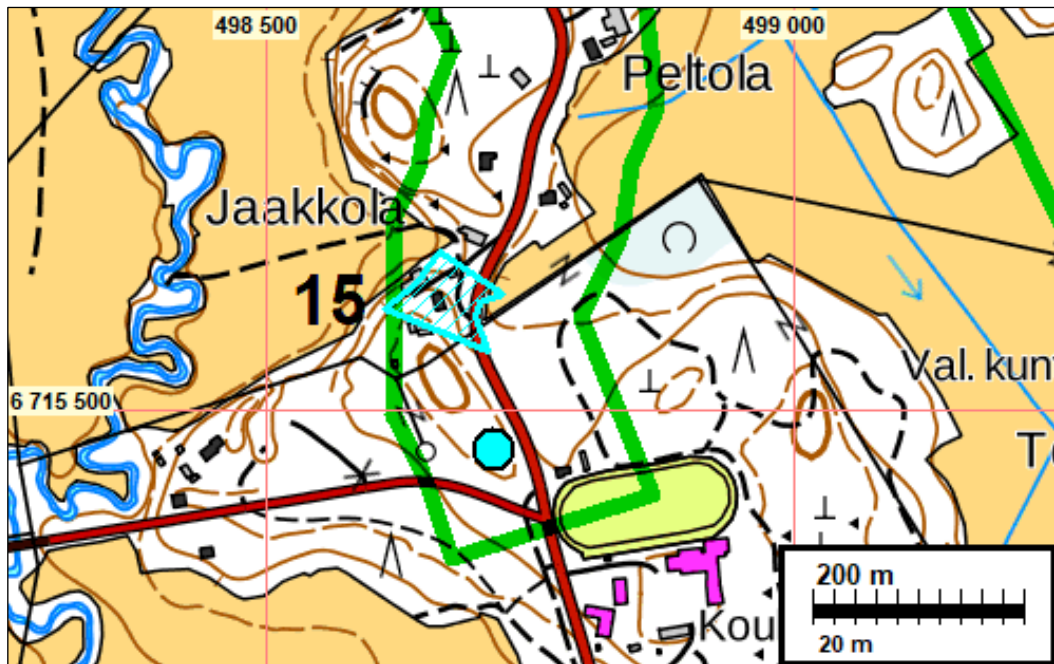
15. KOTKA JAAKKOLA

Status: muu havainto
Ajoitus: historiallinen
Laji: asuinpaikka

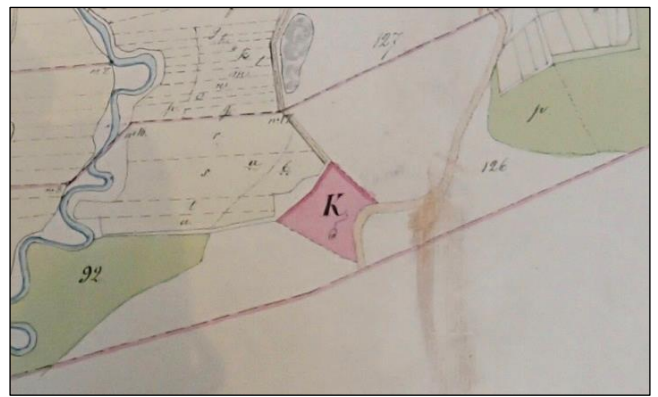
Koordin: N: 6715607 E: 498673

Huomiot: Rahtola 2018: Vuosina 1828–40 (G9:3/1-12 Ylänummi) laaditulla isojakokartalla on talotontti nykyisen Jaakkola tilan kohdalla. Paikka edelleen täysin rakennettu ja asuttu, eikä pihapiiriin sijoittuvaa kylätonttia tarkastettu maastossa.

Tontin etäpuolella on purettuun rakennukseen liittyviä jäännöksiä, kuten kiviperustuksesta purettuja kiviä, mutta myös betonisia rakennuksen jäännöksiä, paikalla on ollut rakennus vielä vuoden 1967 kartalla (3024 10 Karhula).



Kylätontin rajaus vuosien 1828–40 isojakokartan perusteella, kartalla turkoosilla.



Vasen kartta: Kylätonttien rajaus vuosien 1828–40 isojakokartan perusteella, vuoden 1967 peruskartalla (3024 10 Karhula) turkoosilla. Oikea kartta: Ote isojakokartasta laadittu vuosina 1828–40 (G9:3/1-12 Ylänummi).



Jaakkolan talotontti ylärinteessä puiden takana. Kuvattu itä-kaakkoon.



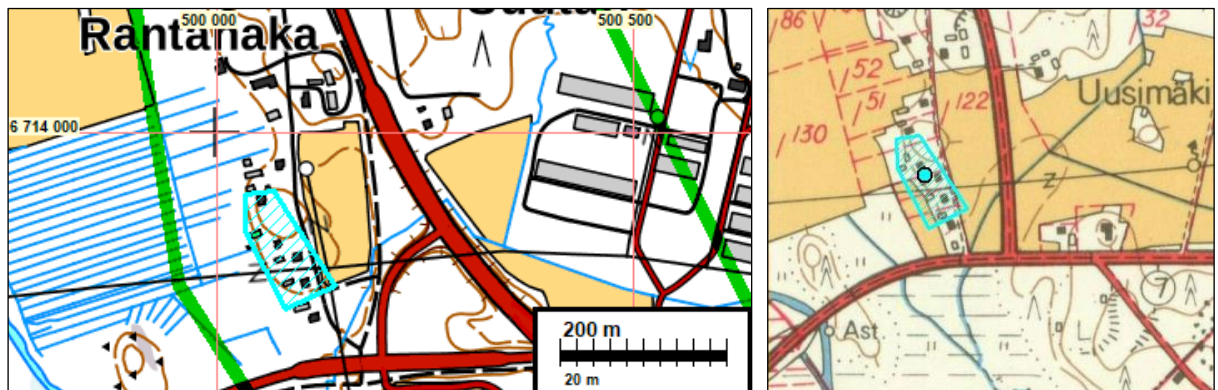
Rakennuksen jäännöksiä
Jaakkolan talon eteläpuolella.

16. KOTKA RANTAHAKA

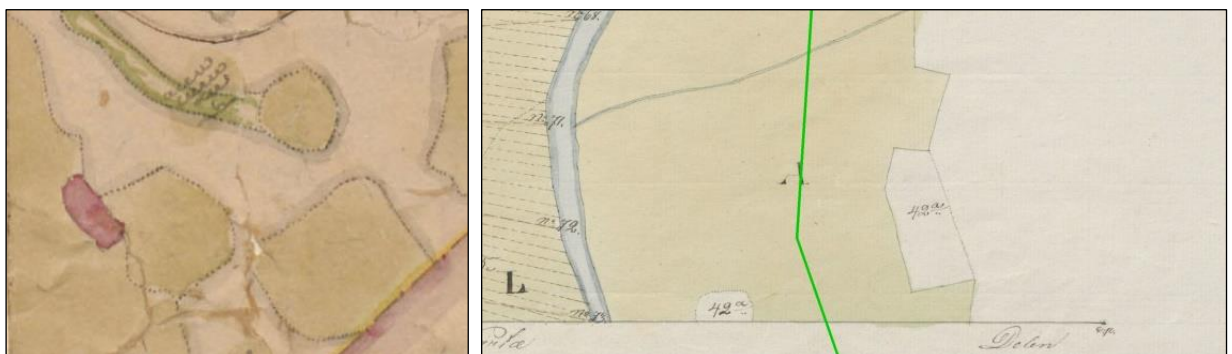
Status: muu havainto
Ajoitus: historiallinen
Laji: asuinpaikka

Koordin: N: 6713868 E: 500078

Huomiot: Rahtola 2018: Nykyisen Rantahaan kohdalla on vuoden 1844 pitäjänkartalle (3042 01 Kymi) merkitty kylätontti. Vuosien 1828–40 isojakokartalla tontin muotoa vastaava muotoinen rajausta, mutta ei merkintään taloista. Vuoden 1694 (G17:8/1 Neuvoton) kartalla paikalle ei ole merkitty asutusta. Pitäjänkartalle merkityllä kohdalla on nykyisin omakotitaloja ja alue on täysin rakennettua. Maastossa tarkastetuilla avoimilla, rakentamattomilla kohdilla ei todettu viitteitä muinaisjäännöksestä.



Vasen kartta: Kylätontin karkea rajausta turkoosilla, rajausta pitäjänkartan perusteella. Oikea kartta: Ote peruskartasta vuodelta 1968 (3024 01 Summa)



Vasen kartta: Ote pitäjänkartasta (3042 01 Kymi). Oikea kartta: Ote isojakokartasta Tavastila, Saksala, Neuvoton laadittu vuosina 1825-40. (G9:3/1-12).



Vasen Kuva: Kylän aluetta Rantahaantiellä, vasemmalla pelto, oikealla asuintaloja. kuvattu etelään Oikea kuva: Vasemmalla rakennettua kylän aluetta. Kuvattu länsi-luoteeseen.

17. KOTKA SUURI RANTATIE RANTAHAKA

Mjtunnus: 1000027532

Status: muu havainto (muinaisjäännösrekisterissä mahdollinen muinaisjäännös)

Ajoitus: historiallinen

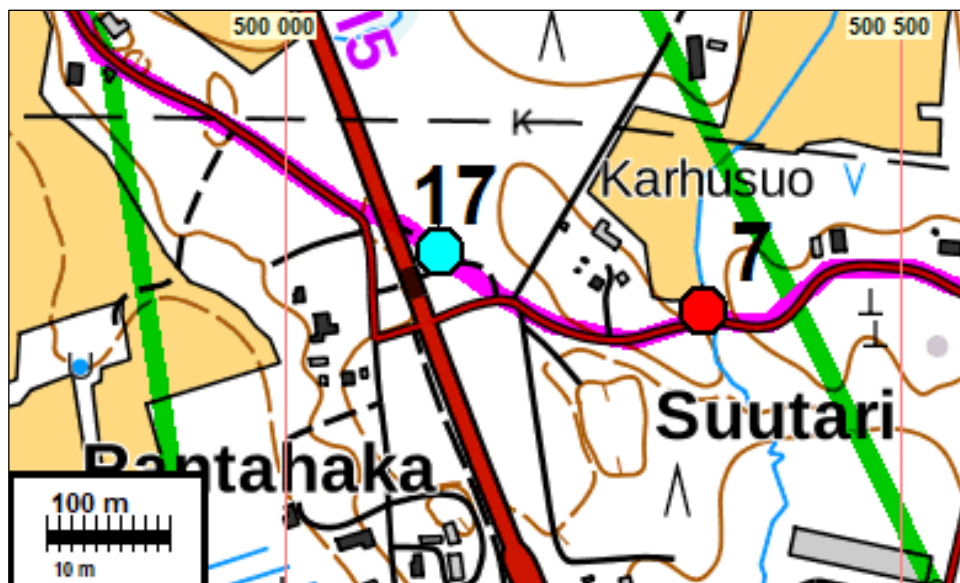
Laji: tielinja

Koordin: N: 6714294 E: 500127

Tutkijat: Esa Mikkola 2015 arkistotutkimus, Rahtola, Jussila & Tiainen 2018 inventointi.

Huomiot: Muinaisjäännösrekisteri: Karhusuontien ja Kouvolantien (vt15) risteyksen koillispuolella on säilyneenä noin 100 metriä käytöstä pois jäänyttä Suuren Rantatien linjaa. Kohdetta ei ole tarkastettu maastossa.

Rahtola 2018: Vanhan tielinjan kohdalla asfalttipäällysteinen valtatie 15 alittava kevyenliikenteen väylä. Kevyenliikenteen väyläksi tehty tieosuus on kaivettu muuta maastoa alemmaksi ja mahdolliset vanhemmat tiekerrokset ovat tuhoutuneet. Tällä perusteella kohteen ei katsota olevan mahdollinen muinaisjäännös tai kiinteänä muinaisjäännös.



17 nykyinen kävelytien kohta, 7 Suuri Rantatie Karhusuo (SM).
Vanhan tielinjan reitti vaaleanpunaisella.



Suuren Rantatien linjaa asfaltoidun kävelytien kohdalla. Kuvattuna luoteeseen.



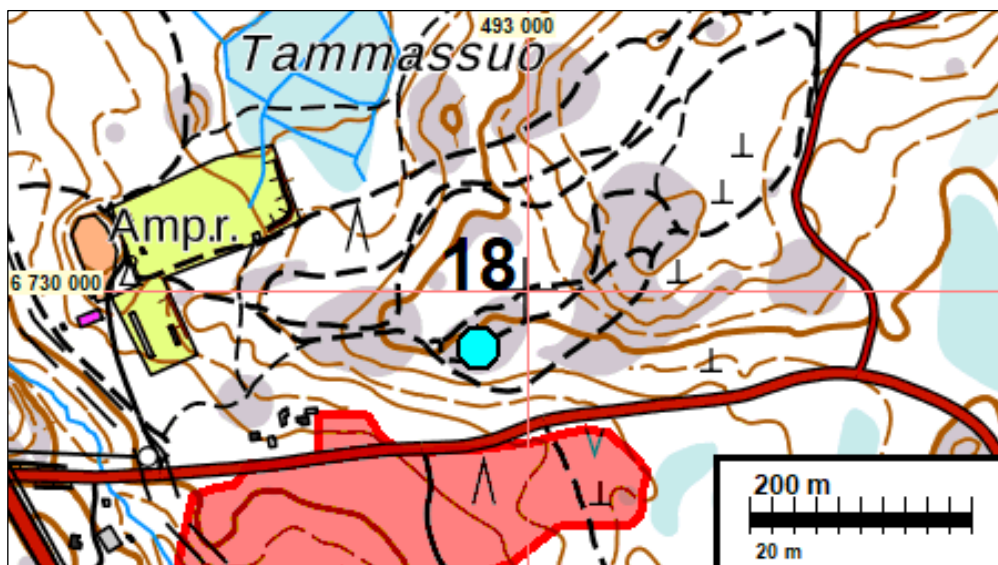
Vasen kuva: Suuren Rantatien tielinjaan päällystetyn kävelytien kohdalla. Kuvattu etelä-kaakkoon. Oikea kuva: Suuren Rantatien tielinjaan päällystetyn kävelytien kohdalla. Kuvattuna kaakkoon.

18. KOUVOLA TAMMASSUO

Status: muu havainto
Ajoitus: historiallinen
Laji: louhos

Koordin: N: 6729948 E: 492957

Huomiot: Rahtola 2018: Inkeroinen Onkioja historiallisen ajan sotilasleirin pohjoispuolella todettiin pienialainen selvästikin käytöstä poistunut louhos. Kivissä oli nähtävissä poran jälkiä. Pienialaisen louhoksen ei katsota olevan suojelukohde.





Käytöstä poistunutta louhosta, poran jälki lohkaressa.

19. KOUVOLA KÄRMEENPESÄNKALLIO

Status: muu havainto
 Ajoitus: historiallinen/nykyaikainen
 Laji: louhos

Koordin: N: 6727560 E: 493133

Huomio: Rahtola 2018: Valtatie 15 länsipuolisella kallioalueella louhoksia on laajalla alueella. Osa louhoksista ja maa-aineksenottoaikoista on edelleen käytössä osin sammaloituneita vanhempia kivenlouhintapaikkoja ja suurehkoja kivivarastoja. Osin edelleen käytössä olevan louhosalueen ei katsota olevan suojelukohde.



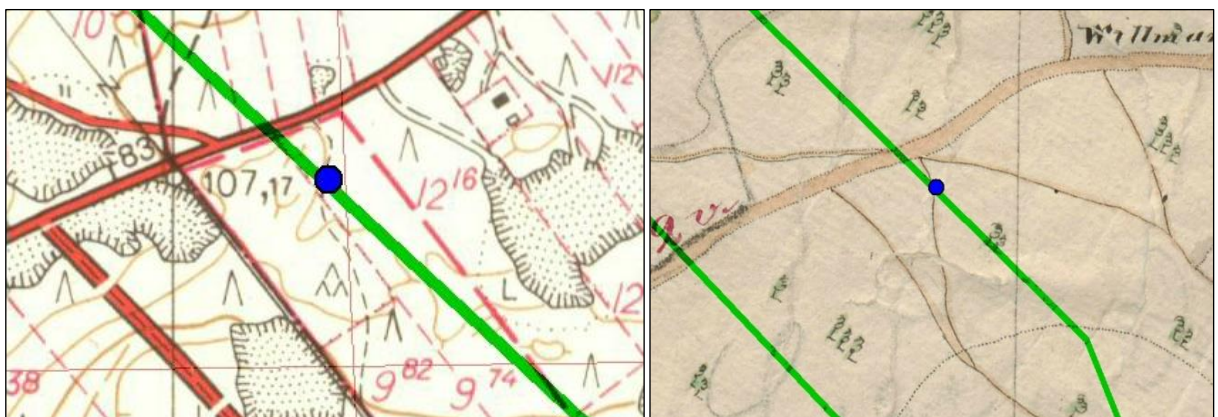
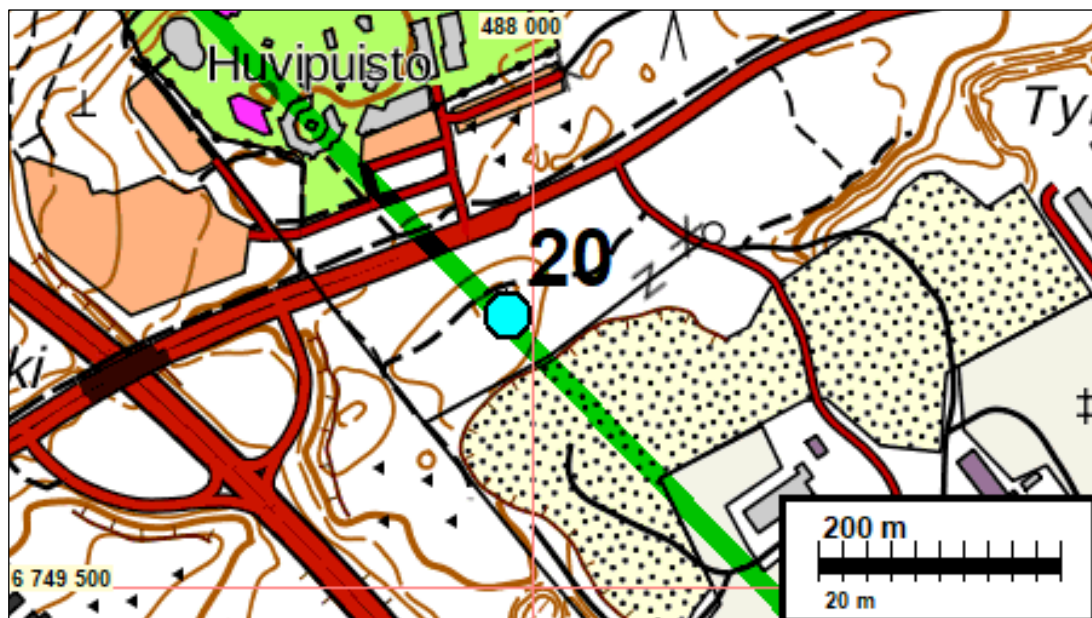
Vanhaa louhosta ja louhittua sammaloituneita kiviä.

20. KOUVOLA TYKKIMÄKI

Status: muu havainto
 Ajoitus: historiallinen/ajoittamaton
 Laji: kiviaita

Koordin: N 6749724 E 487981

Huomio: Rahtola 2018: Karjalankadun eteläpuolisella kivikkoisella metsäalueella todettiin etelä-pohjois- suuntainen kiviaita. Kiviaita on kasattu suurista Ø 20–80 ja kokoisista kivistä. Aidan pituus on noin 70 m ja se jatkuu lähes sen eteläpuolella olevalla suurelle hiekkakuopalle asti. Aidassa on muutama polun aukko. Kiviaita on paksumusti sammaloitunut. Vuoden 1847 pitäjänkartalla (3113 08 Valkeala) tai vuoden 1965 peruskartalle (3113 08 Kouvola) paikalle ei ole merkitty mitään kiviaitaa selvittävää. aita ei esim. sijoitu kartalla näkyvälle kiinteistörajalle. Havainnon ajoitus ja merkitys eivät ole selvillä.



Vasen kartta: Ote peruskartasta vuodelta 1965 (3113 08 Kouvola). Oikea kartta: Ote pitäjänkartasta vuodelta 1847 (3113 08 Valkeala).



Vasen kuva: Pohjoinen pää etelään. Oikea kuva: Kiviä kuvattuna kaakkoon.
